

# คู่มือบริการ Dell™ Latitude™ E6410/E6410 ATG

[การทำงานกับส่วนประกอบภายในของคอมพิวเตอร์](#)

[การถอดและใส่ชิ้นส่วนกลับเข้าที่](#)


[ข้อมูลจำเพาะ](#)

[การวินิจฉัยระบบ](#)


[การตั้งค่าระบบ](#)

---

## หมายเหตุ ข้อควรระวัง และคำเตือน

 **หมายเหตุ :** 'หมายเหตุ' ระบุข้อมูลสำคัญเพื่อช่วยให้คุณใช้งานคอมพิวเตอร์ได้อย่างมีประสิทธิภาพยิ่งขึ้น

 **ข้อควรระวัง :** 'ข้อควรระวัง' ระบุโอกาสที่จะเกิดความเสียหายกับฮาร์ดแวร์หรือการสูญหายของข้อมูลหากไม่ปฏิบัติตามคำแนะนำ

 **คำเตือน :** 'คำเตือน' ระบุความเสี่ยงต่อความเสียหายของทรัพย์สิน การบาดเจ็บ หรือการเสียชีวิต

ถ้าคุณซื้อคอมพิวเตอร์ Dell™ รุ่น n Series การอ้างอิงใดๆ ในเอกสารนี้ที่เกี่ยวกับระบบปฏิบัติการ Microsoft® Windows® จะไม่สามารถใช้ได้

---

ข้อมูลในเอกสารฉบับนี้อาจเปลี่ยนแปลงได้โดยไม่จำเป็นต้องแจ้งให้ทราบล่วงหน้า  
© 2010 Dell Inc. สงวนลิขสิทธิ์

ห้ามผลิตเอกสารชุดนี้ซ้ำโดยเด็ดขาดไม่ว่าด้วยวิธีการใดๆ ก็ตาม หากมิได้รับอนุญาตเป็นลายลักษณ์อักษรจาก Dell Inc.

เครื่องหมายการค้าที่ใช้ในเอกสารนี้ : Dell, โลโก้ DELL, Latitude ON และ Latitude เป็นเครื่องหมายการค้าของ Dell Inc.; Intel, Pentium, Celeron และ Core เป็นเครื่องหมายการค้าหรือเครื่องหมายการค้าจดทะเบียนของ Intel Corporation; Bluetooth เป็นเครื่องหมายการค้าจดทะเบียนของ Bluetooth SIG, Inc. และ Dell นำมาใช้โดยได้รับอนุญาตแล้ว; Microsoft, Windows, Windows Vista และ Linux เป็นเครื่องหมายการค้าหรือเครื่องหมายการค้าจดทะเบียนของ Microsoft Corporation ในสหรัฐอเมริกาและ/หรือประเทศอื่นๆ; Adobe, โลโก้ Adobe และ Flash เป็นเครื่องหมายการค้าจดทะเบียนหรือเครื่องหมายการค้าของ Adobe Systems Incorporated ในสหรัฐอเมริกาและ/หรือประเทศอื่นๆ; ATI FirePro เป็นเครื่องหมายการค้าของ Advanced Micro Devices, Inc.

เครื่องหมายการค้าและชื่อทางการค้าอื่นๆ ที่ใช้ในเอกสารนี้ จะใช้เพื่ออ้างถึงองค์กรที่เป็นเจ้าของเครื่องหมายการค้าและชื่อทางการค้านั้น หรือเพื่ออ้างถึงผลิตภัณฑ์ขององค์กรเหล่านั้นเพียงเท่านั้น Dell Inc. ไม่ได้เป็นเจ้าของเครื่องหมายการค้าและชื่อทางการค้าใดๆ นอกเหนือจากของ Dell เท่านั้น

มิถุนายน 2010 ฉบับแก้ไข A00

## การตั้งค่าระบบ

คู่มือบริการ Dell™ Latitude™ E6410/E6410 ATG

- การเข้าสู่การตั้งค่าระบบ
- เมนูนัด
- ปุ่มกดสำหรับการนำทาง
- ตัวเลือกของเมนูการตั้งค่าระบบ

คอมพิวเตอร์ของคุณมีตัวเลือก BIOS และการตั้งค่าระบบดังต่อไปนี้:

1. เข้าสู่การตั้งค่าระบบด้วยการกด <F2>
1. เรียกเมนูการบูตเฉพาะครั้งด้วยการกด <F12>
1. เข้าสู่การตั้งค่า Intel® AMT ด้วยการกด <Ctrl> + <P>

## การเข้าสู่การตั้งค่าระบบ

กด <F2> เพื่อเข้าสู่การตั้งค่าระบบและทำการเปลี่ยนแปลงการตั้งค่าที่ผู้ใช้สามารถกำหนดเองได้ ถ้าคุณประสบปัญหาในการเข้าสู่การตั้งค่าระบบด้วยปุ่มนี้ ให้กด <F2> เมื่อ LED ของแป้นพิมพ์กะพริบครั้งแรก

## เมนูนัด

กด <F12> เมื่อเครื่องหมาย Dell ปรากฏขึ้นเพื่อเริ่มต้นเมนูการบูตเฉพาะครั้งซึ่งประกอบด้วยรายการอุปกรณ์สำหรับบูตต่างๆ ที่สามารถใช้งานได้ของคอมพิวเตอร์ ตัวเลือก การวิเคราะห์ และ เข้าสู่การตั้งค่า จะรวมอยู่ในเมนูนี้ด้วย อุปกรณ์ที่อยู่ในเมนูการบูตจะขึ้นอยู่กับอุปกรณ์ที่ติดตั้งอยู่ในคอมพิวเตอร์ เมนูนี้มีประโยชน์เมื่อพยายามบูตอุปกรณ์พิเศษหรือแสดงผลการวินิจฉัยสำหรับคอมพิวเตอร์ การใช้เมนูนัดจะไม่ทำการเปลี่ยนแปลงใดๆ กับลำดับการบูตที่จัดเก็บไว้ใน BIOS

## ปุ่มกดสำหรับการนำทาง


ใช้ปุ่มต่อไปนี้เพื่อไปยังที่ต่างๆ บนหน้าจอการตั้งค่าระบบ

ขั้นตอน	แป้นพิมพ์
ออกจาก BIOS	<Esc> หรือคลิก Exit
ใช้การตั้งค่า	คลิก Apply (นำไปใช้)
รีเซ็ตค่าเริ่มต้น	คลิก Load Defaults
ขยายหรือยุบฟิลด์	<Enter>

## ตัวเลือกของเมนูการตั้งค่าระบบ

ตารางต่อไปนี้อธิบายตัวเลือกเมนูสำหรับโปรแกรมการตั้งค่าระบบ

ทั่วไป	รายละเอียด
ตัวเลือก	ส่วนนี้จะแสดงคุณลักษณะฮาร์ดแวร์หลักของคอมพิวเตอร์ ไม่มีตัวเลือกที่กำหนดค่าได้ในส่วนนี้
ข้อมูลระบบ	<ul style="list-style-type: none"><li>1. ข้อมูลระบบ</li><li>1. ข้อมูลหน่วยความจำ</li><li>1. ข้อมูลตัวประมวลผล</li><li>1. ข้อมูลอุปกรณ์</li></ul>
ข้อมูลแบตเตอรี่	แสดงสถานะของแบตเตอรี่และประเภทของอะแดปเตอร์ AC ที่ต่อกับคอมพิวเตอร์
ลำดับการบูต	ระบุลำดับที่คอมพิวเตอร์พยายามค้นหาและบูตปฏิบัติการ <ul style="list-style-type: none"><li>1. ดิสก์ไดรฟ์</li><li>1. ฮาร์ดดิสก์ไดรฟ์ภายใน (IRRIT)</li><li>1. อุปกรณ์เก็บข้อมูลแบบ USB</li><li>1. ไดรฟ์ซีดี/ดีวีดี/CD-RW</li><li>1. Onboard NIC</li><li>1. Cardbus NIC</li></ul> อนุญาตให้คุณเลือก Boot list Option ตัวเลือกได้แก่: Legacy และ UEFI
วันที่/เวลา	แสดงค่าวันที่และเวลาปัจจุบัน

 **หมายเหตุ :** การกำหนดค่าระบบประกอบด้วยตัวเลือกและการตั้งค่าที่เกี่ยวข้องกับอุปกรณ์ภายในระบบ (ขึ้นอยู่กับคอมพิวเตอร์และอุปกรณ์ที่ติดตั้ง รายการที่แสดงในส่วนนี้อาจปรากฏอยู่หรือไม่ก็ได้)

การกำหนดค่าระบบ	รายละเอียด
ตัวเลือก	ใช้สำหรับกำหนดค่าตัวควบคุมเครือข่ายภายในระบบ ตัวเลือกได้แก่: Disabled, Enabled และ Enabled w/PXE
NIC ภายใน	การตั้งค่าเริ่มต้น: Enabled w/PXE
พอร์ตขนาน	ใช้สำหรับกำหนดค่าพอร์ตขนานบนสถานีเชื่อมต่อ ตัวเลือกได้แก่: Disabled, AT, PS2 และ ECP
	การตั้งค่าเริ่มต้น: ECP

พอร์ตซีเรียล	ใช้สำหรับกำหนดค่าพอร์ตซีเรียลภายในระบบ ตัวเลือกได้แก่: Disabled, COM1, COM2, COM3 และ COM4 การตั้งค่าเริ่มต้น: COM1
การทำงาน SATA	ใช้สำหรับกำหนดค่าตัวควบคุมฮาร์ดไดรฟ์ SATA ภายใน ตัวเลือกได้แก่: Disabled, ATA, AHCI และ RAID On การตั้งค่าเริ่มต้น: RAID On
อุปกรณ์เปิดเดสก์	ทำให้คุณสามารถเปิดและปิดใช้งานการควบคุมการแสดงผลต่อไปนี้ : <ul style="list-style-type: none"><li>1 โน้ตบุ๊กภายใน</li><li>1 ถาดติดตั้ง</li><li>1 ExpressCard หรือ PC Card</li><li>1 การ์ดสื่อ, PC การ์ด และ 1394</li><li>1 พอร์ต USB ภายนอก</li><li>1 โนโครโฟน</li><li>1 พอร์ต eSATA</li><li>1 การป้องกันฮาร์ดดิสก์ตก</li><li>1 กล้องและไมโครโฟน</li></ul> การตั้งค่าเริ่มต้น: <b>เปิดใช้งานทั้งหมด</b>
Latitude ON™ Reader	ใช้สำหรับกำหนดค่าระบบการทำงานของ Latitude ON Reader ตัวเลือกได้แก่: Disabled และ Enabled การตั้งค่าเริ่มต้น: Enabled
แสงไฟของแป้นพิมพ์	ใช้สำหรับกำหนดค่าคุณสมบัติแสงไฟของแป้นพิมพ์ ตัวเลือกได้แก่: Disabled, Auto ALS and Input และ Auto Input Only การตั้งค่าเริ่มต้น: Disabled

การแสดงผล	
ตัวเลือก	รายละเอียด
เซ็นเซอร์วัดแสงสว่างภายนอก	ใช้เปิดใช้งานเซ็นเซอร์วัดแสงสว่างภายนอก เลือกช่องทำเครื่องหมาย Ambient Light Sensor การตั้งค่าเริ่มต้น: Disabled
ความสว่างของ LCD	ใช้สำหรับตั้งค่าความสว่างของจอแสดงผลตามแหล่งพลังงาน (On Battery และ On AC)

ความปลอดภัย	
ตัวเลือก	รายละเอียด
รหัสผ่านของผู้ดูแลระบบ	ใช้สำหรับตั้งค่า เปลี่ยน หรือลบรหัสผ่านของผู้ดูแลระบบ (admin) รหัสผ่านของผู้ดูแลระบบช่วยให้มีคุณสมบัติการรักษาความปลอดภัยหลายอย่างเมื่อตั้งค่าไว้ รวมถึง: <ul style="list-style-type: none"><li>1 จำกัดการเปลี่ยนแปลงการตั้งค่าในโปรแกรมการตั้งค่า</li><li>1 จากอุปกรณ์บูตที่แสดงในเมนู &lt;F12&gt; ไว้เฉพาะที่ใช้งานในช่อง "ลำดับการบูต"</li><li>1 ป้องกันการเปลี่ยนป้ายเจ้าของและป้ายสินทรัพย์</li><li>1 แทนที่รหัสผ่านของระบบและรหัสผ่านของฮาร์ดไดรฟ์</li></ul> หมายเหตุ: คุณต้องตั้งค่ารหัสผ่านของผู้ดูแลระบบก่อนที่จะตั้งค่ารหัสผ่านของระบบและฮาร์ดไดรฟ์ หมายเหตุ: การเปลี่ยนรหัสผ่านที่สำเร็จจะมีผลทันที หมายเหตุ: การลบรหัสผ่านของผู้ดูแลระบบจะลบรหัสผ่านของระบบด้วยโดยอัตโนมัติ ค่าเริ่มต้น: Not Set
รหัสผ่านเครื่อง	ใช้สำหรับตั้งค่า เปลี่ยน หรือลบรหัสผ่านของผู้ดูแลระบบ (admin) เมื่อตั้งค่าไว้ คอมพิวเตอร์จะให้คุณป้อนรหัสผ่านของระบบทุกครั้งที่เปิดหรือเริ่มต้นระบบคอมพิวเตอร์ใหม่ หมายเหตุ: การเปลี่ยนรหัสผ่านที่สำเร็จจะมีผลทันที ค่าเริ่มต้น: Not Set
รหัสผ่าน HDD ภายใน	ข้อนี้อใช้สำหรับตั้งค่า เปลี่ยนแปลง หรือลบรหัสผ่านของฮาร์ดดิสก์ไดรฟ์ (HDD) ภายในของระบบ การเปลี่ยนแปลงจะมีผลทันทีและต้องมีการรีสตาร์ทระบบ รหัสผ่าน HDD จะติดอยู่กับฮาร์ดไดรฟ์ ดังนั้น HDD จะได้รับการป้องกันแม้ว่าจะติดตั้งในระบบอื่นก็ตาม ค่าเริ่มต้น: Not Set
ข้ามรหัสผ่าน	ใช้สำหรับข้ามการป้อนรหัสผ่านของระบบและฮาร์ดไดรฟ์ภายในเมื่อคอมพิวเตอร์เริ่มต้นระบบใหม่หรือออกจากสถานะสแตนด์บาย คุณสามารถตั้งค่า Password Bypass เป็น Disabled และ Reboot Bypass หมายเหตุ: คุณไม่สามารถข้ามรหัสผ่านระบบหรือฮาร์ดไดรฟ์เมื่อเปิดคอมพิวเตอร์หลังจากที่ปิดระบบไปแล้ว การตั้งค่าเริ่มต้น: Disabled
เปลี่ยนรหัสผ่าน	ใช้สำหรับเปิดหรือปิดการใช้รหัสผ่านของระบบหรือฮาร์ดไดรฟ์เมื่อตั้งค่ารหัสผ่านของผู้ดูแลระบบ การตั้งค่าเริ่มต้น: <b>อนุญาตให้เปลี่ยนรหัสผ่านที่ไม่ใช้รหัสผ่านของผู้ดูแลระบบ</b>
Strong Password	ใช้สำหรับเปิดหรือปิดการใช้รหัสผ่านแบบเข้มงวด ถ้าเปิดใช้งาน รหัสผ่านของคอมพิวเตอร์จะต้องมีตัวอักษรพิมพ์ใหญ่อย่างน้อยหนึ่งตัว ตัวอักษรพิมพ์เล็กอย่างน้อยหนึ่งตัว และต้องมีความยาว 8 ตัว เปิดใช้คุณสมบัตินี้เพื่อเปลี่ยนความยาวเริ่มต้นของรหัสผ่านเป็น 8 ตัวเป็นอย่างต่ำ การตั้งค่าเริ่มต้น: Disabled
TPM Security	ใช้สำหรับเปิดหรือปิดการทำงานของ Trusted Platform Module (TPM) บนคอมพิวเตอร์ หมายเหตุ: การปิดตัวเลือกนี้จะไม่เปลี่ยนแปลงการตั้งค่าใดๆ ที่ทำกับ TPM หรือลบข้อมูลหรือคีย์ที่คั่นบันทึกไว้ เมื่อเปิดใช้ TPM จะมีตัวเลือกดังต่อไปนี้: <ul style="list-style-type: none"><li>1 Deactivate—ปิดการทำงานของ TPM TPM จะจำกัดการเข้าถึงข้อมูลเจ้าของที่เก็บไว้ และไม่เรียกใช้คำสั่งใดๆ ที่ใช้ทรัพยากรของ TPM</li><li>1 Activate—เปิดใช้งาน TPM</li><li>1 Clear—ล้างข้อมูลผู้ใช้ที่เก็บไว้ใน TPM</li></ul> การตั้งค่าเริ่มต้น: Disabled
	ทำให้คุณสามารถเปิดและปิดใช้งานซอฟต์แวร์ Computrace การตั้งค่าคือ Deactivate, Disable และ Activate

CompuTrace	หมายเหตุ: ตัวเลือก Activate และ Disable จะเปิดใช้งานหรือปิดการใช้งานคุณสมบัติอย่างถาวร และไม่สามารถแก้ไขได้อีก การตั้งค่าเริ่มต้น: Deactivate
CPU XD Support	ใช้สำหรับเปิดหรือปิดโหมด Execute Disable ของโปรเซสเซอร์ การตั้งค่าเริ่มต้น: เปิดใช้งาน
Non-Admin Setup Changes	ใช้สำหรับกำหนดความสามารถเปลี่ยนแปลงตัวเลือกการตั้งค่าได้หรือไม่ เมื่อตั้งค่ารหัสผ่านของผู้ดูแลระบบแล้ว ถ้าปิดการทำงานตัวเลือกการตั้งค่าจะถูกล็อกโดยรหัสผ่านของผู้ดูแลระบบ
Password Configuration	ใช้สำหรับกำหนดความยาวขั้นต่ำและสูงสุดของรหัสผ่านผู้ดูแลระบบและของระบบ
Admin Setup Lockout	ใช้สำหรับป้องกันไม่ให้ผู้ใช้เข้าสู่การตั้งค่าเมื่อตั้งค่ารหัสผ่านของผู้ดูแลระบบไว้

ประสิทธิภาพสูง	
ตัวเลือก	รายละเอียด
การสนับสนุนมัลติคอร์	เปิดใช้งานหรือปิดการใช้งานการสนับสนุนมัลติคอร์ของโปรเซสเซอร์ ตัวเลือกการตั้งค่าได้แก่: All, 1, และ 2 การตั้งค่าเริ่มต้น: All
Intel® SpeedStep™	เปิดใช้งานหรือปิดการทำงานของคุณสมบัติ Intel SpeedStep การตั้งค่าเริ่มต้น: Enabled
Intel® TurboBoost™	เปิดใช้งานหรือปิดการใช้งาน Intel TurboBoost การตั้งค่าเริ่มต้น: Enabled

การจัดการพลังงาน	
ตัวเลือก	รายละเอียด
AC Behavior	ใช้เปิดใช้งานหรือปิดการใช้งานการเปิดคอมพิวเตอร์โดยอัตโนมัติเมื่อต่ออะแดปเตอร์ AC การตั้งค่าเริ่มต้น: Wake on AC Disabled
Auto On Time	ใช้สำหรับตั้งเวลาที่คอมพิวเตอร์จะเปิดโดยอัตโนมัติ คุณสามารถตั้งค่าคอมพิวเตอร์ให้เปิดโดยอัตโนมัติทุกวันหรือเฉพาะวันทำการ การตั้งค่าได้แก่ Disabled, Everyday หรือ Weekdays การตั้งค่าเริ่มต้น: ปิดการทำงาน
USB Wake Support	ใช้สำหรับเปิดการใช้งานหรือปิดการใช้งานอุปกรณ์ USB ในการเริ่มต้นคอมพิวเตอร์จากสถานะสแตนด์บาย คุณลักษณะนี้จะใช้ได้เฉพาะเมื่อต่ออะแดปเตอร์ AC อยู่เท่านั้น ถ้าอะแดปเตอร์ AC ถูกถอดออกระหว่างสแตนด์บาย BIOS จะปิดพลังงานทั้งหมดจากพอร์ต USB เพื่อประหยัดพลังงานของแบตเตอรี่ การตั้งค่าเริ่มต้น: ปิดการทำงาน
Wake on LAN/WLAN	ใช้สำหรับกำหนดให้คอมพิวเตอร์เปิดโดยสัญญาณ LAN พิเศษ หรือจากสถานะไฮเบอร์เนตเมื่อส่งงานโดยสัญญาณ LAN ไร้สายพิเศษ การเปิดจากสถานะสแตนด์บายจะไม่ได้รับผลกระทบจากการตั้งค่านี้ และจะต้องเปิดใช้งานในระบบปฏิบัติการ <ul style="list-style-type: none"> <li>1 Disabled — ไม่อนุญาตให้ระบบเปิดเครื่องเมื่อได้รับสัญญาณเปิดเครื่องจาก LAN หรือ LAN ไร้สาย</li> <li>1 LAN Only — อนุญาตให้ระบบเปิดเครื่องเมื่อได้รับสัญญาณ LAN พิเศษ</li> <li>1 WLAN Only — อนุญาตให้ระบบเปิดโดยสัญญาณ WLAN พิเศษ</li> <li>1 LAN or WLAN — อนุญาตให้ระบบเปิดโดยสัญญาณ LAN หรือ LAN ไร้สายพิเศษ</li> </ul> การตั้งค่าเริ่มต้น: Disabled
ExpressCharge	ทำให้คุณสามารถเปิดและปิดการใช้งานการควบคุมการแสดงผลต่อไปนี้ : หมายเหตุ : ExpressCharge อาจใช้ไม่ได้กับแบตเตอรี่ทุกประเภท
Charger Behavior	ทำให้คุณสามารถเปิดและปิดการใช้งานการควบคุมการแสดงผลต่อไปนี้ : ถ้าปิดการทำงาน แบตเตอรี่จะไม่สูญเสียพลังงานเมื่อระบบต่อกับอะแดปเตอร์ AC แต่จะไม่ชาร์จเช่นกัน การตั้งค่าเริ่มต้น: ExpressCharge

POST Behavior	
ตัวเลือก	รายละเอียด
ค่าเตือนของอะแดปเตอร์	ใช้สำหรับเปิดการทำงานหรือปิดการทำงานของข้อความเตือน BIOS เมื่อคุณใช้อะแดปเตอร์ AC บางชนิด BIOS จะแสดงข้อความเหล่านี้ถ้าคุณพยายามใช้อะแดปเตอร์ไฟฟ้าที่มีความจุต่ำเกินไปสำหรับการกำหนดค่าของคุณ การตั้งค่าเริ่มต้น: Enabled
Keypad (Embedded)	ใช้สำหรับเลือกวิธีการหนึ่งในสองวิธีที่จะเปิดใช้งานแป้นตัวเลขที่รวมอยู่ในแป้นพิมพ์ภายใน <ul style="list-style-type: none"> <li>1 Fn Key Only — ใช้แป้นตัวเลขได้เฉพาะเมื่อคุณกดปุ่ม &lt;Fn&gt; เท่านั้น</li> <li>1 By Numlock — แป้นตัวเลขจะใช้ได้เมื่อ (1) Num Lock LED สว่าง และ (2) ไม่มีแป้นพิมพ์ภายนอกต่ออยู่ โปรดทราบว่าระบบอาจไม่ได้ตรวจพบทันทีเมื่อมีการต่อแป้นพิมพ์ภายนอก</li> </ul> หมายเหตุ : เมื่อโปรแกรมการตั้งค่าทำงานอยู่ ช่องนี้จะไม่มีผลใดๆ โปรแกรมการตั้งค่าจะทำงานในโหมด Fn Key Only การตั้งค่าเริ่มต้น: Fn Key Only
Mouse/Touchpad	ใช้สำหรับเลือกวิธีการหนึ่งในสองวิธีสำหรับการใช้อุปกรณ์ตัวชี้ <ul style="list-style-type: none"> <li>1 Serial Mouse — ปิดการใช้ทัชแพดในตัวเมื่อมีเมาส์ซีเรียลภายนอก</li> <li>1 PS/2 Mouse — ปิดการใช้งานทัชแพดในตัวเมื่อมีเมาส์ PS/2 ภายนอก</li> <li>1 Touchpad-PS/2 — ใช้งานทัชแพดต่อไปเมื่อมีเมาส์ PS/2 ภายนอก</li> </ul> การตั้งค่าเริ่มต้น: Touchpad-PS/2

Numlock LED	ใช้สำหรับเปิดหรือปิดการทำงานของไฟ Num Lock LED เมื่อคอมพิวเตอร์เริ่มต้น การตั้งค่าเริ่มต้น: Enabled
การจำลอง USB	กำหนดวิธีการที่ BIOS จัดการกับอุปกรณ์ USB การจำลอง USB จะมีการเปิดใช้งานเสมอระหว่าง POST การตั้งค่าเริ่มต้น: Enabled
Fn Key Emulation	ช่องนี้จะใช้สำหรับใช้งานปุ่ม <Scroll Lock> บนแป้นพิมพ์ PS/2 ในลักษณะเดียวกับที่คุณใช้ปุ่ม <Fn> บนแป้นพิมพ์ภายในของคอมพิวเตอร์ แป้นพิมพ์ หมายเหตุ : แป้นพิมพ์ USB ไม่สามารถจำลองปุ่ม <Fn> ถ้าคุณใช้ระบบปฏิบัติการ ACPI เช่น Microsoft® Windows® XP แป้นพิมพ์ USB จะจำลองเฉพาะปุ่ม <Fn> ในโหมดที่ไม่ใช่ ACPI (เช่น เมื่อทำงานใน DOS) การตั้งค่าเริ่มต้น: Enabled
Fast Boot	ใช้สำหรับเปิดหรือปิดการทำงานของคุณลักษณะ Fast Boot มีตัวเลือกดังต่อไปนี้: <ul style="list-style-type: none"> <li>Minimal — บุคอย่างรวดเร็วยกเว้นกรณีที่มีการอัปเดต BIOS มีการเปลี่ยนแปลงหน่วยความจำ หรือ POST ก่อนหน้าไม่เสร็จสมบูรณ์</li> <li>Thorough — ไม่ข้ามขั้นตอนในกระบวนการบูต</li> <li>Auto — อนุญาตให้ระบบปฏิบัติการควบคุมการตั้งค่านี้ (สามารถใช้งานได้เฉพาะเมื่อระบบปฏิบัติการสนับสนุน Simple Boot Flag)</li> </ul> การตั้งค่าเริ่มต้น: <b>ขั้นต่ำ</b>
Intel® Fast Call for Help	ใช้ร่วมกับ iAMT 4.0 ช่วยให้ผู้ใช้งานเริ่มต้นการติดต่อกับคอนโซลการจัดการขณะที่อยู่นอกโครงสร้างพื้นฐานขององค์กร (เช่น ในสถานที่ระยะไกล ใช้ไฟร์วอลล์ หรือ NAT ฯลฯ) ใช้ช่องทำเครื่องหมายเพื่อเปิดหรือปิดคุณลักษณะนี้ การตั้งค่าเริ่มต้น: Disabled

Virtualization Support	
ตัวเลือก	รายละเอียด
Virtualization	ระบุว่า Virtual Machine Monitor (VMM) สามารถใช้ความสามารถเพิ่มเติมของฮาร์ดแวร์ที่มาจาก Intel Virtualization Technology หรือไม่ การตั้งค่าเริ่มต้น: Enabled
VT for Direct I/O	ระบุว่า Virtual Machine Monitor (VMM) สามารถใช้ความสามารถเพิ่มเติมของฮาร์ดแวร์ที่ได้จาก Intel Virtualization Technology for Direct I/O หรือไม่ การตั้งค่าเริ่มต้น: Disabled
Trusted Execution	ระบุว่า Measured Virtual Machine Monitor (MVM) สามารถใช้ความสามารถเพิ่มเติมของฮาร์ดแวร์ที่ได้จาก Intel Trusted Execution Technology หรือไม่ Virtualization Technology และ Virtualization Technology for Direct I/O ต้องเปิดใช้งานเพื่อที่จะใช้คุณสมบัตินี้ การตั้งค่าเริ่มต้น: Disabled

ระบบไร้สาย	
ตัวเลือก	รายละเอียด
สวิตช์เปิดปิดการเชื่อมต่อไร้สาย	ใช้สำหรับกำหนดอุปกรณ์ไร้สายที่จะควบคุมด้วยสวิตช์ไร้สาย: WWAN, WLAN และ Bluetooth®
อุปกรณ์ไร้สาย	ใช้สำหรับเปิดการใช้งานหรือปิดการใช้งานอุปกรณ์ไร้สายต่อไปนี้: WWAN, WLAN และ Bluetooth

การบำรุงรักษา	
ตัวเลือก	รายละเอียด
Service Tag	แสดงป้ายการบริการของคอมพิวเตอร์ ถ้าไม่ได้ตั้งค่าป้ายการบริการไม่ว่าจะด้วยเหตุใด คุณจะสามารถใช้ช่องนี้เพื่อตั้งค่าดังกล่าว
Asset Tag	ถ้ายังไม่ได้ตั้งค่าป้ายการบริการสำหรับระบบนี้ คอมพิวเตอร์จะแสดงหน้าจอเมื่อผู้ใช้เข้าสู่ BIOS คุณจะได้รับความให้ป้อนป้ายการบริการ
Asset Tag	ช่องนี้ใช้สำหรับสร้างป้ายสินทรัพย์ระบบ ช่องนี้จะอัปเดตได้เฉพาะกรณีที่ยังไม่ได้ตั้งค่าป้ายสินทรัพย์ไว้






System Logs	
ตัวเลือก	รายละเอียด
BIOS Events	ใช้สำหรับดูและล้างเหตุการณ์ของ BIOS POST ประกอบด้วยวันที่และเวลาของเหตุการณ์ ตลอดจนรหัส LED
DellDiag Events	ใช้สำหรับดูผลลัพธ์การวินิจฉัยจาก Dell Diagnostics และ PSA ประกอบด้วยเวลาและวันที่ การวินิจฉัยและเวอร์ชันที่เรียกใช้ ตลอดจนรหัสผลลัพธ์
Thermal Events	ใช้สำหรับดูและล้างข้อมูลเหตุการณ์เกี่ยวกับความร้อน ประกอบด้วยเวลาและวันที่ ตลอดจนชื่อเหตุการณ์
Power Events	ใช้สำหรับดูและล้างเหตุการณ์เกี่ยวกับพลังงาน ประกอบด้วยวันที่และเวลาสำหรับเหตุการณ์ ตลอดจนสถานะของพลังงานและสาเหตุ

## การวินิจฉัยระบบ

คู่มือบริการ Dell™ Latitude™ E6410/E6410 ATG

- ไฟแสดงสถานะของอุปกรณ์
- ไฟสถานะแบตเตอรี่
- ประจุและสภาพของแบตเตอรี่
- ไฟแสดงสถานะคีย์บอร์ด
- รหัสแสดงข้อผิดพลาดของไฟแสดงสถานะของอุปกรณ์

### ไฟแสดงสถานะของอุปกรณ์

-  สว่างขึ้นเมื่อคุณเปิดเครื่องคอมพิวเตอร์ และจะกะพริบเมื่อคอมพิวเตอร์อยู่ในโหมดการจัดการพลังงาน
-  สว่างเมื่อคอมพิวเตอร์อ่านหรือเขียนข้อมูล
-  สว่างคงที่หรือกะพริบเพื่อแสดงสถานะการชาร์จของแบตเตอรี่
-  สว่างเมื่อมีการเปิดใช้งานระบบเครือข่ายไร้สาย
-  สว่างเมื่อมีการเปิดใช้งานการ์ดที่ใช้เทคโนโลยีไร้สาย Bluetooth® เมื่อต้องการปิดฟังก์ชันการทำงานของเทคโนโลยีไร้สาย Bluetooth เพียงอย่างเดียว ให้คลิกขวาที่ไอคอนบลูทูธในซิสเต็มเทรย์และคลิกที่ **ปิดการใช้งานสัญญาณ Bluetooth**

### ไฟสถานะแบตเตอรี่

ถ้าคอมพิวเตอร์เชื่อมต่อกับด้าร์นไฟฟ้า ไฟแบตเตอรี่จะทำงานดังต่อไปนี้:

- กะพริบแสงสีเหลืองสลบกับสีน้ำเงิน - มีการต่อแอมป์แบตเตอรี่ AC ที่ไม่ผ่านการตรวจสอบหรือไม่รองรับ และไม่ใช้ของ Dell กับคอมพิวเตอร์ของคุณ
- กะพริบแสงสีส้มสลบแสงคงที่สีน้ำเงิน - แบตเตอรี่ทำงานล้มเหลวชั่วคราวโดยมีอะแดปเตอร์ AC อยู่
- กะพริบแสงสีส้มตลอดเวลา - แบตเตอรี่ทำงานล้มเหลวร้ายแรงโดยมีอะแดปเตอร์ AC อยู่
- ไฟดับ - แบตเตอรี่มีการชาร์จเต็มโดยมีอะแดปเตอร์ AC อยู่
- ไฟสีน้ำเงินติดสว่าง - แบตเตอรี่อยู่ในโหมดชาร์จโดยมีอะแดปเตอร์ AC อยู่

### ประจุและสภาพของแบตเตอรี่




เมื่อต้องการตรวจสอบปริมาณพลังงานในแบตเตอรี่ ให้กดและปล่อยปุ่มแสดงสถานะที่เกจวัดการชาร์จแบตเตอรี่ เพื่อให้ไฟแสดงระดับพลังงานติดสว่างขึ้น ไฟแต่ละดวงจะแทนค่าพลังงานประมาณ 20% ของพลังงานทั้งหมดในแบตเตอรี่

ตัวอย่างเช่น ถ้าไฟสว่างสี่ดวง แสดงว่าแบตเตอรี่มีประจุเหลืออยู่ 80% ถ้าไฟไม่ติดสว่างขึ้นแม้แต่ดวงเดียว แสดงว่าแบตเตอรี่หมดแล้ว

เมื่อต้องการตรวจสอบสภาพของแบตเตอรี่โดยใช้เกจวัดพลังงาน ให้กดปุ่มแสดงสถานะที่เกจวัดพลังงานแบตเตอรี่ค้างไว้อย่างน้อย 3 วินาที ถ้าไม่มีไฟติดสว่างขึ้นมา แสดงว่าแบตเตอรี่อยู่ในสภาพดี และมีความจุไฟฟ้าเหลืออยู่มากกว่า 80% ของความจุแรกเริ่ม ไฟแต่ละดวงที่ติดสว่างขึ้นจะแสดงถึงความจุไฟฟ้าที่ลดน้อยลงเรื่อยๆ ถ้าไฟสว่างติดสว่างพร้อมกัน แสดงว่าแบตเตอรี่มีความจุไฟฟ้าเหลืออยู่ไม่ถึง 60% และคุณควรเปลี่ยนแบตเตอรี่ก้อนใหม่

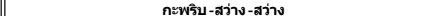

### ไฟแสดงสถานะคีย์บอร์ด

ไฟสีเขียวที่อยู่ด้านบนของคีย์บอร์ดบ่งชี้ลักษณะต่อไปนี้:

-  สว่างเมื่อเปิดใช้งานแป้นตัวเลข
-  สว่างเมื่อเปิดใช้งานฟังก์ชัน Caps Lock
-  สว่างเมื่อเปิดใช้งานฟังก์ชัน Scroll Lock

### รหัสแสดงข้อผิดพลาดของไฟแสดงสถานะของอุปกรณ์

ตารางต่อไปนี้จะแสดงรหัสของไฟแสดงสถานะที่อาจปรากฏขึ้นในสถานการณ์ที่ไม่มีกระดุมการ POST (no-POST)

ลักษณะภายนอก	รายละเอียด	ขั้นตอนต่อไป
   สว่าง - กะพริบ - กะพริบ	ไม่ได้ติดตั้ง SODIMMs ไว้	<ol style="list-style-type: none"><li>ติดตั้งหน่วยความจำที่ระบบรองรับ</li><li>ในกรณีที่มีการติดตั้งหน่วยความจำไว้แล้ว ให้เปลี่ยนหน่วยความจำลงในช่องเสียบแต่ละช่องอีกครั้ง</li><li>ลองนำหน่วยความจำที่ทราบว่ายู่ในสภาพที่ดีจากคอมพิวเตอร์เครื่องอื่นมาเลือก หรือเปลี่ยนหน่วยความจำใหม่</li><li>เปลี่ยนเมนบอร์ด</li></ol>
   กะพริบ - สว่าง - สว่าง		

	เมนบอร์ดมีชื่อผิดพลาด	<ol style="list-style-type: none"> <li>ใส่ตัวประมวลผลใหม่</li> <li>เปลี่ยนเมนบอร์ด</li> <li>ใส่ตัวประมวลผลกลับเข้าที่</li> </ol>
กะพริบ - สว่าง - กะพริบ		
	ผิดพลาดของจอแสดงผล	<ol style="list-style-type: none"> <li>ต่อสายของจอแสดงผลใหม่</li> <li>ใส่จอแสดงผลเข้าที่</li> <li>เปลี่ยนการ์ดแสดงผล/เมนบอร์ด</li> </ol>
ดับ - กะพริบ - ดับ		
	ชื่อผิดพลาดหน่วยความจำที่รองรับ	<ol style="list-style-type: none"> <li>ติดตั้งหน่วยความจำที่รองรับ</li> <li>ในกรณีที่ติดตั้งหน่วยความจำไว้สองตัวให้ถอดออกตัวหนึ่งและทำการทดสอบ ลองเปลี่ยนหน่วยความจำตัวอื่นในช่องเสียบเดียวกันนั้นและทำการทดสอบ ลองนำหน่วยความจำทั้งสองนั้นมาเสียบในช่องเสียบอีกช่องหนึ่ง</li> <li>เปลี่ยนหน่วยความจำ</li> <li>เปลี่ยนเมนบอร์ด</li> </ol>
สว่าง - กะพริบ - สว่าง		
	พบหน่วยความจำแต่มีชื่อผิดพลาด	<ol style="list-style-type: none"> <li>เปลี่ยนหน่วยความจำใหม่อีกครั้ง</li> <li>ในกรณีที่ติดตั้งหน่วยความจำไว้สองตัวให้ถอดออกตัวหนึ่งและทำการทดสอบ ลองเปลี่ยนหน่วยความจำตัวอื่นในช่องเสียบเดียวกันนั้นและทำการทดสอบ ลองนำหน่วยความจำทั้งสองนั้นมาเสียบในช่องเสียบอีกช่องหนึ่ง</li> <li>เปลี่ยนหน่วยความจำ</li> <li>เปลี่ยนเมนบอร์ด</li> </ol>
ดับ - กะพริบ - กะพริบ		
	ไบโเดิมมีชื่อผิดพลาด	<ol style="list-style-type: none"> <li>เปลี่ยนไบโเดิมใหม่อีกครั้ง</li> <li>เปลี่ยนไบโเดิม</li> <li>เปลี่ยนเมนบอร์ด</li> </ol>
กะพริบ - กะพริบ - กะพริบ		
	เมนบอร์ดมีชื่อผิดพลาด	เปลี่ยนเมนบอร์ด
กะพริบ - กะพริบ - ดับ		
	ROM เสริมมีชื่อผิดพลาด	<ol style="list-style-type: none"> <li>เปลี่ยนอุปกรณ์ใหม่อีกครั้ง</li> <li>เปลี่ยนอุปกรณ์ใหม่</li> <li>เปลี่ยนเมนบอร์ด</li> </ol>
ดับ - สว่าง - ดับ		
	อุปกรณ์จัดเก็บข้อมูลมีชื่อผิดพลาด	<ol style="list-style-type: none"> <li>เปลี่ยนฮาร์ดไดรฟ์และฮาร์ดไดรฟ์ใหม่อีกครั้ง</li> <li>ทดสอบคอมพิวเตอร์ด้วยการใช้ฮาร์ดไดรฟ์และฮาร์ดไดรฟ์เท่ากัน</li> <li>เปลี่ยนอุปกรณ์ที่ทำให้เกิดความผิดปกติ</li> <li>เปลี่ยนเมนบอร์ด</li> </ol>
กะพริบ - กะพริบ - สว่าง		
	การ์ดแสดงผลมีชื่อผิดพลาด	เปลี่ยนเมนบอร์ด

## การถอดและใส่ชิ้นส่วนกลับเข้าที่

คู่มือบริการ Dell™ Latitude™ E6410/E6410 ATG

- [ฝาครอบพอร์ต ATG](#) (สำหรับคอมพิวเตอร์ E6410 ATG เท่านั้น)
- [ซิมการ์ด](#)
- [ExpressCard](#)
- [อะแดปเตอร์ไดรฟ์](#)
- [แผงฝาครอบ](#)
- [ถาดกระดุม](#)
- [การ์ด WWAN](#)
- [การ์ด Latitude ON™ /โมดูล CMG](#)
- [แผงระบายความร้อนและพัดลมตัวประมวลผล](#)
- [ปลั๊กช่องต่อโมเด็ม](#)
- [ฝาครอบ LED](#)
- [กรอบจอแสดงผล](#)
- [แผงจอแสดงผล](#)
- [ตัวอ่านลายนิ้วมือ](#)
- [การ์ด Bluetooth](#)
- [เมนบอร์ด](#)
- [ช่องต่อโมเด็ม](#)
- [เครื่องอ่านการ์ด SD](#)
- [แบตเตอรี่](#)
- [การ์ด SD](#)
- [สล็อตการ์ด](#)
- [ตัวรัดไดรฟ์](#)
- [ฝาครอบบานพับ](#)
- [หน่วยความจำ](#)
- [การ์ด WLAN](#)
- [พัดลมตัวประมวลผล](#)
- [ตัวประมวลผล](#)
- [โมเด็ม](#)
- [คีบอร์ด](#)
- [ชุดจอแสดงผล](#)
- [กล่อง](#)
- [ที่พิกมือ](#)
- [เคส ExpressCard](#)
- [พอร์ต IEEE 1394](#)
- [ช่องต่อไฟฉาย](#)
- [ช่องต่อ I/O](#)



[กลับไปข้างหน้าเอกสารหลัก](#)

## ข้อมูลจำเพาะ

คู่มือบริการ Dell™ Latitude™ E6410/E6410 ATG

- [ข้อมูลระบบ](#)
- [โปรเซสเซอร์](#)
- [หน่วยความจำ](#)
- [การแสดงผล](#)
- [ระบบเสียง](#)
- [การเชื่อมต่อ](#)
- [ExpressCard](#)
- [พีซีการ์ด](#)
- [ตัวอ่านการ์ดหน่วยความจำ Secure Digital \(SD\)](#)
- [สล็อตการ์ดแบบไม่สัมผัส \(อุปกรณ์เสริม\)](#)
- [ตัวอ่านลายนิ้วมือ \(อุปกรณ์เสริม\)](#)
- [พอร์ตและช่องต่อ](#)
- [ไดรฟ์](#)
- [จอแสดงผล](#)
- [คีบอร์ด](#)
- [ทัชแพด](#)
- [แบตเตอรี่](#)
- [อะแดปเตอร์ AC](#)
- [ขนาด](#)
- [ลักษณะการใช้งาน](#)



**หมายเหตุ :** ผลิตภัณฑ์ที่จัดจำหน่ายอาจแตกต่างกันในแต่ละภูมิภาค สำหรับข้อมูลเพิ่มเติมเกี่ยวกับการกำหนดค่าคอมพิวเตอร์ของคุณ กรุณาคลิก เริ่ม (Start) → บริการช่วยเหลือและวิธีใช้ (Help and Support) และเลือกตัวเลือกเพื่อแสดงข้อมูลเกี่ยวกับคอมพิวเตอร์ของคุณ

ข้อมูลระบบ	
ชิปเซ็ต	ชิปเซ็ต Mobile Intel® 5 (QM57)
ขนาดของบัสข้อมูล	64 บิต
ขนาดของบัส DRAM	สองช่องทาง 64 บิต <b>หมายเหตุ :</b> คุณต้องติดตั้งหน่วยความจำเป็นคู่ เพื่อให้โหมดสองช่องทางทำงาน
Flash EPROM	SPI 32 Mbits
บัส PCI	32 บิต , 33 MHz

โปรเซสเซอร์	
ประเภท	Intel Core™ i5 series Intel Core i7 series
L2 cache	Intel Core i5-520M/540M Dual Core — 3 MB Intel Core i7-620M Dual Core — 4 MB
ความเร็วของบัสภายนอก	1066 MHz

หน่วยความจำ	
ประเภท	DDR3 SDRAM
ความเร็ว	1066 MHz
ช่องเสียบ	ช่องเสียบ SODIMM สองช่อง
ความจุของโมดูล	1 GB, 2 GB และ 4 GB
หน่วยความจำขั้นต่ำ	1 กิกะไบต์
หน่วยความจำสูงสุด	8 GB <b>หมายเหตุ :</b> ระบบปฏิบัติการ 64 บิตเท่านั้นที่สามารถรองรับหน่วยความจำได้มากกว่า 4 GB

การแสดงผล	
ประเภท	E6410 — UMA หรือคอนโทรลเลอร์การแสดงผลแยกต่างหาก E6410 ATG — UMA
ตัวควบคุม	
UMA	Intel Graphics Media Accelerator HD
แยกต่างหาก	NVIDIA Quadro NVS 3100M
เอาต์พุต	ช่องต่อ VGA 15 ขา ช่องต่อ DisplayPort 20 ขา <b>หมายเหตุ :</b> DisplayPort, DVI และ VGA มีให้ผ่านทางสถานีเชื่อมต่อ

ระบบเสียง	
ประเภท	ตัวถอดสัญญาณเสียงรายละเอียดสูง (HDA) สองช่องทาง
ตัวควบคุม	คอนโทรลเลอร์ IDT 92HD81B
ลำโพง	สอง

วงจรมายสัญญาณเสียงสำหรับลำโพงภายใน	แชนเนล 1 วัตต์
ตัวควบคุมเสียง	เพิ่ม ลดระดับเสียงและปิดเสียง

<b>การเชื่อมต่อ</b>	
โมเด็ม	โมเด็มในตัว (อุปกรณ์เสริม)
อะแดปเตอร์เครือข่าย	10/100/1000 Mbps Intel 82577LM Gigabit Ethernet Controller
ระบบไร้สาย	WLAN, WWAN และ Bluetooth® แยกต่างหาก
GPS	ชิปการ์ดรูดแบบตลับสำหรับระบบโมบาย

<b>ExpressCard</b>	
<b>หมายเหตุ :</b> สล็อต ExpressCard ไม่สนับสนุนการ์ด PC	
ชื่อต่อ ExpressCard	ชื่อเสียบ ExpressCard
การ์ดที่รองรับ	ExpressCard 54 มม. ExpressCard 34 มม.  <b>หมายเหตุ :</b> คุณสามารถสั่ง E6410 พร้อมกับสล็อต ExpressCard หรือสล็อตพีซีการ์ด  <b>หมายเหตุ :</b> E6410 ATG ไม่สนับสนุน ExpressCards

<b>พีซีการ์ด</b>	
<b>หมายเหตุ :</b> สล็อตพีซีการ์ดไม่สนับสนุนการ์ด ExpressCards	
ชื่อต่อพีซีการ์ด	ชื่อเสียบพีซีการ์ด
การ์ดที่รองรับ	พีซีการ์ด 54 มม.  <b>หมายเหตุ :</b> คุณสามารถสั่ง E6410 พร้อมกับสล็อตพีซีการ์ดหรือสล็อต ExpressCard  <b>หมายเหตุ :</b> E6410 ATG สนับสนุนพีซีการ์ดเท่านั้น

<b>ตัวอ่านการ์ดหน่วยความจำ Secure Digital (SD)</b>	
การ์ดที่รองรับ	SD / MMC / SDHC / SDHS / MiniSD / MicroSD / SDIO

<b>สมาร์ทการ์ดแบบไม่สัมผัส (อุปกรณ์เสริม)</b>	
สมาร์ทการ์ดและเทคโนโลยีที่สนับสนุน	ISO14443A — 106 kbps, 212 kbps, 424 kbps และ 848 kbps ISO14443B — 106 kbps, 212 kbps, 424 kbps และ 848 kbps ISO15693 HID iClass FIPS201 NXP Desfire

<b>ตัวอ่านลายนิ้วมือ (อุปกรณ์เสริม)</b>	
ประเภท	เซนเซอร์อ่านลายนิ้วมือแบบบีด

<b>พอร์ตและช่องต่อ</b>	
ระบบเสียง	ช่องต่อไมโครโฟน ช่องต่อลำโพง/หูฟังระบบสเตอริโอ
การแสดงผล	ช่องต่อ VGA 15 ขา ช่องต่อ DisplayPort แบบดูอัลโหมดหนึ่งช่อง
อะแดปเตอร์เครือข่าย	ช่องต่อ RJ-45 หนึ่งช่อง
โมเด็ม	ช่องต่อ RJ-11 หนึ่งช่อง
IEEE 1394	ช่องต่อ 4 ขา หนึ่งช่อง
USB	ช่องต่อ USB 2.0 สามช่อง ช่องต่อ eSATA/USB 2.0 หนึ่งช่อง
ตัวอ่านการ์ดความจำ	ตัวอ่านการ์ดความจำแบบ 6-in-1
เครื่องอ่านสมาร์ทการ์ด	เครื่องอ่านสมาร์ทการ์ดในตัว
Mini-Card	สล็อต Mini-Card ขนาดครึ่งความสูงสองช่อง สล็อต Mini-Card ขนาดเต็มความสูงหนึ่งช่อง
ช่องต่อสถานีเชื่อมต่อ	ช่องต่อ E-Family 144 ขาหนึ่งช่อง

<b>ไดรฟ์</b>	
ฮาร์ดดิสก์	SATA 2 HDD SATA 2 HDD แบบพกพา
ออฟติคอลลไดรฟ์	DVD DVD+/-RW Blu-ray™

จอแสดงผล	Latitude™ E6410	Latitude™ E6410 ATG
ประเภทและขนาด	TFT 358.14 มม. (14.1 นิ้ว) พร้อมไฟ LED สีขาว	TFT 358.14 มม. (14.1 นิ้ว) พร้อมไฟ LED สีขาว
พื้นที่ใช้งาน X/Y	303.55 มม. x 189.65 มม. (11.95 นิ้ว x 7.46 นิ้ว)	303.55 มม. x 189.65 มม. (11.95 นิ้ว x 7.46 นิ้ว)
ขนาด:		
สูง	207 มม. (8.14 นิ้ว)	207 มม. (8.14 นิ้ว)
กว้าง	320 มม. (12.59 นิ้ว)	320 มม. (12.59 นิ้ว)
มุมทำงาน	0 องศา (ปิด) ถึง 160 องศา	0 องศา (ปิด) ถึง 160 องศา
ตัวเลือกการแสดงผล 1	WXGA+ ป้องกันแสงสะท้อน	WXGA
ความละเอียดสูงสุด	1280(H) x 800 (V) ที่ 262K สี	1280(H) x 800 (V) ที่ 262K สี
ความสว่างสูงสุด	220 nits	730 nits
อัตราการกะพริบหน้าจอ	60 Hz	60 Hz
มุมในการดู:		
แนวนอน	40 องศา/40 องศา	55 องศา/55 องศา
แนวตั้ง	15 องศา/30 องศา	45 องศา/45 องศา
ระยะห่างระหว่างพิกเซล:	0.2373 มม. x 0.2373 มม.	0.2370 มม. x 0.2370 มม.
ตัวเลือกการแสดงผล 2	WXGA+ ป้องกันแสงสะท้อน	WXGA (สัมผัส)
ความละเอียดสูงสุด	1440(H) x 900 (V) ที่ 262K สี	1280(H) x 800 (V) ที่ 262K สี
ความสว่างปกติ	300 nits	630 nits
อัตราการกะพริบหน้าจอ	60 Hz	60 Hz
มุมในการดู:		
แนวนอน	40 องศา/40 องศา	55 องศา/55 องศา
แนวตั้ง	15 องศา/30 องศา	45 องศา/45 องศา
ระยะห่างระหว่างพิกเซล:	0.2109 มม. x 0.2109 มม.	0.2370 มม. x 0.2370 มม.

<b>คีย์บอร์ด</b>	
จำนวนปุ่ม	สหรัฐอเมริกา: 83 ปุ่ม ยุโรป: 84 ปุ่ม ญี่ปุ่น: 87 ปุ่ม
การเรียงปุ่มบนแป้นพิมพ์	QWERTY/AZERTY/Kanji
คีย์บอร์ดเรืองแสง	ใช่

<b>ทัชแพด</b>	
พื้นที่ใช้งาน	
แกน X	68 มม. (2.67 นิ้ว)
แกน Y	38 มม. (1.49 นิ้ว)

<b>แบตเตอรี่</b>	
ประเภท	ลิเธียมไอออน 4 เซลล์แบบ "สมาร์ท" (37 WHr) ลิเธียมไอออน 6 เซลล์แบบ "สมาร์ท" (60 WHr) ลิเธียมไอออน 9 เซลล์แบบ "สมาร์ท" รุ่นประกัน 3 ปี ลิเธียมไอออน 9 เซลล์แบบ "สมาร์ท" (90 WHr) ลิเธียมไอออน 12 เซลล์แบบ "สมาร์ท" (88 WHr)
เวลาชาร์จเมื่อปิดคอมพิวเตอร์ (ใช้อะแดปเตอร์ 90 วัตต์)	4-, 6-, 9 เซลล์ — ประมาณ 1 ชั่วโมงสำหรับความจุ 80% และ 2 ชั่วโมงสำหรับความจุ 100% 12 เซลล์ — ประมาณ 3 ชั่วโมง 20 นาทีสำหรับความจุ 100%
ระยะเวลาการทำงาน	ระยะเวลาการใช้งานของแบตเตอรี่จะแตกต่างกันออกไปขึ้นอยู่กับลักษณะการใช้งานและจะลดลงอย่างเห็นได้ชัด สำหรับการใช้งานในบางลักษณะที่ต้องใช้กำลังไฟอย่างมาก
อายุการใช้งาน	รอบการชาร์จประมาณ 300 รอบ
ขนาด:	
หนา	
4 เซลล์/6 เซลล์	206 มม. (8.11 นิ้ว)
9 เซลล์	207.77 มม. (8.18 นิ้ว)
12 เซลล์	14.48 มม. (0.57 นิ้ว)
สูง	
4 เซลล์/6 เซลล์	19.81 มม. (0.78 นิ้ว)
9 เซลล์	22.10 มม. (0.87 นิ้ว)

12 เซลล์	217.17 มม. (8.55 นิ้ว)
กว้าง	
4 เซลล์/6 เซลล์	47.00 มม. (1.85 นิ้ว)
9 เซลล์	68.83 มม. (2.71 นิ้ว)
12 เซลล์	322.07 มม. (12.68 นิ้ว)
น้ำหนัก	
4 เซลล์	235.87 กรัม (0.52 ปอนด์)
6 เซลล์	326.59 กรัม (0.72 ปอนด์)
9 เซลล์	480.81 กรัม (1.06 ปอนด์)
12 เซลล์	848.22 กรัม (1.87 ปอนด์)
แรงดันไฟฟ้า	11.10 โวลต์ (กระแสตรง)
ช่วงอุณหภูมิ	
ขณะใช้งาน	0 °C ถึง 35 °C (32 °F ถึง 95 °F)
เมื่อไม่ได้ใช้งาน	-40 °C ถึง 65 °C (-40 °F ถึง 149 °F)
ถ่านกระดุม	ถ่านกระดุมลิเทียม CR2032 ขนาด 3 V

<b>อะแดปเตอร์ AC</b>	
แรงดันไฟเข้า	100 V–240 V–
กระแสไฟเข้า (สูงสุด)	1.5 A
ความถี่ของกระแสไฟเข้า	50 Hz–60 Hz
พลังงานเอาต์พุต	65 W หรือ 90 W
กระแสไฟ้ออก	
65 W (E6410 พร้อมวิดีโอ UMA เท่านั้น)	3.34 A (ต่อเนื่อง)
90 W	4.62 A (ต่อเนื่อง)
ขนาด:	
หนา	
65 วัตต์	127.00 มม. (4.99 นิ้ว)
90 W	147.00 มม. (5.78 นิ้ว)
สูง	
65 วัตต์	16.00 มม. (0.63 นิ้ว)
90 W	16.00 มม. (0.63 นิ้ว)
กว้าง	
65 วัตต์	66.04 มม. (2.60 นิ้ว)
90 W	70.00 มม. (2.75 นิ้ว)
ช่วงอุณหภูมิ	
ขณะใช้งาน	0 °C ถึง 35 °C (32 °F ถึง 95 °F)
เมื่อไม่ได้ใช้งาน	-40 °C ถึง 65 °C (-40 °F ถึง 149 °F)

<b>ขนาด</b>	
Latitude E6410	
หนา	238.30 มม. (9.38 นิ้ว)
สูง	ความสูงด้านหน้า: 25.40 มม. (1.00 นิ้ว) ความสูงด้านหลัง: 31.20 มม. (1.22 นิ้ว)
กว้าง	335.00 มม. (13.10 นิ้ว)
น้ำหนัก	1.95 กรัม (4.30 ปอนด์)
Latitude E6410 ATG	
หนา	245.80 มม. (9.67 นิ้ว)
สูง	ความสูงด้านหน้า: 31.20 มม. (1.22 นิ้ว) ความสูงด้านหลัง (พร้อมฝาปิดพอร์ต): 39.50 มม. (1.55 นิ้ว)
กว้าง	341.00 มม. (13.42 นิ้ว)
หนัก (อย่างต่ำ)	2.68 กรัม (5.90 ปอนด์)

<b>ลักษณะการใช้งาน</b>	
ช่วงอุณหภูมิ	
ขณะใช้งาน	0 °C ถึง 35 °C (32 °F ถึง 95 °F)
ไม่ได้ใช้งาน	-40 °C ถึง 65 °C (-40 °F ถึง 149 °F)
ความชื้นสัมพัทธ์ (สูงสุด):	
ขณะใช้งาน	10 % ถึง 90 % (ไม่มีไอน้ำ)
ไม่ได้ใช้งาน	5 % ถึง 95 % (ไม่มีไอน้ำ)

การสั่นสะเทือนสูงสุด :	
ขณะใช้งาน	0.66 Grms (2 Hz-600 Hz)
ไม่ได้ใช้งาน	1.30 Grms (2 Hz-600 Hz)
<b>หมายเหตุ :</b> การสั่นสะเทือนวัดโดยใช้สเปคตรัมการสั่นสะเทือนแบบสุ่มที่จำลองสภาพการใช้งานของผู้ใช้	
การกระแทกสูงสุด :	
ขณะใช้งาน	110 G (2 ms)
ไม่ได้ใช้งาน	160 G (2 ms)
<b>หมายเหตุ :</b> การกระแทกวัดที่ตำแหน่งหยุดหัวอ่านของฮาร์ดไดรฟ์ โดยจะมีสัญญาณตรวจนับทุก 2 มิลลิวินาที	
ความสูง :	
ขณะใช้งาน	-15.20 ม. ถึง 3048 ม. (-50 ฟุต ถึง 10,000 ฟุต)
ไม่ได้ใช้งาน	-15.20 ม. ถึง 10,668 ม. (-50 ฟุต ถึง 35,000 ฟุต)

[กลับไปยังหน้าเอกสารหลัก](#)

## แผงฝาครอบ

คู่มือบริการ Dell™ Latitude™ E6410/E6410 ATG



คำเตือน : ก่อนทำงานกับส่วนประกอบภายในของคอมพิวเตอร์ กรุณาอ่านข้อมูลด้านความปลอดภัยที่ให้มาพร้อมกับคอมพิวเตอร์ก่อน สำหรับข้อมูลเพิ่มเติมเกี่ยวกับข้อปฏิบัติด้านความปลอดภัยที่เหมาะสม สามารถดูได้จากโฆษณา การปฏิบัติตามกฎข้อบังคับ โดยเข้าไปที่ [www.dell.com/regulatory\\_compliance](http://www.dell.com/regulatory_compliance)

### การถอดแผงฝาครอบ



หมายเหตุ : [ดูคู่มือการถอดฝาครอบ](#) Adobe® Flash® Player 3.1+ [Adobe.com](#) [ศูนย์บริการลูกค้า](#)

1. ปฏิบัติตามขั้นตอนในหัวข้อ [ก่อนทำงานกับส่วนประกอบภายในของคอมพิวเตอร์](#)
2. ถอด [ฝาครอบพอร์ต ATG](#) (ใช้ได้กับคอมพิวเตอร์ E6410 ATG เท่านั้น)
3. ถอด [แบตเตอรี่](#) ออก
4. ถอดสกรูยึดที่ยึดแผงฝาครอบกับด้านล่างของเครื่องคอมพิวเตอร์ออก

5. เลื่อนแผงฝาครอบออกมาทางด้านหน้าของเครื่องคอมพิวเตอร์

6. ยกและถอดแผงฝาครอบออกจากคอมพิวเตอร์

### การใส่แผงฝาครอบกลับเข้าที่

ในการใส่แผงฝาครอบกลับเข้าที่ ให้ทำย้อนลำดับขั้นตอนข้างต้น

[ศูนย์บริการลูกค้า Dell ประเทศไทย](#)

## ฝาครอบพอร์ต ATG

คู่มือบริการ Dell™ Latitude™ E6410/E6410 ATG



คำเตือน : ก่อนทำงานกับส่วนประกอบภายในของคอมพิวเตอร์ กรุณาอ่านข้อมูลด้านความปลอดภัยที่ให้มาพร้อมกับคอมพิวเตอร์ก่อน สำหรับข้อมูลเพิ่มเติมเกี่ยวกับข้อปฏิบัติด้านความปลอดภัยที่เหมาะสม สามารถดูได้จากโฆษณา การปฏิบัติตามกฎข้อบังคับ โดยเข้าไปที่ [www.dell.com/regulatory\\_compliance](http://www.dell.com/regulatory_compliance)

---

### การถอดฝาครอบพอร์ต ATG



หมายเหตุ : [ดาวน์โหลด PDF คู่มือบริการ](#) Adobe® Flash® Player 3.1+ [www.adobe.com](http://www.adobe.com) [ดาวน์โหลด](#)

1. ปฏิบัติตามขั้นตอนในหัวข้อ [ก่อนทำงานกับส่วนประกอบภายในของคอมพิวเตอร์](#)
2. ยกและถอดฝาครอบพอร์ต ATG ออกจากฐานของคอมพิวเตอร์

### การใส่ฝาครอบพอร์ต ATG กลับเข้าที่

ในการใส่ฝาครอบ ATG กลับเข้าที่ ให้ทำย้อนลำดับขั้นตอนข้างต้น

---

[ศูนย์บริการลูกค้า Dell ประเทศไทย](#)

[ศูนย์บริการลูกค้าในประเทศไทย](#)

## แบตเตอรี่

คู่มือบริการ Dell™ Latitude™ E6410/E6410 ATG

**คำเตือน :** ก่อนทำงานกับส่วนประกอบภายในของคอมพิวเตอร์ กรุณาอ่านข้อมูลด้านความปลอดภัยที่ให้มาพร้อมกับคอมพิวเตอร์ก่อน สำหรับข้อมูลเพิ่มเติมเกี่ยวกับข้อปฏิบัติด้านความปลอดภัยที่เหมาะสม สามารถดูได้จากโฆษณา การปฏิบัติตามกฎข้อบังคับ โดยเข้าไปที่ [www.dell.com/regulatory\\_compliance](http://www.dell.com/regulatory_compliance)

---

### การถอดแบตเตอรี่ออก



**หมายเหตุ :** [Zd/ไม่สนับสนุน Windows 7](#) Adobe® Flash® Player 3.1+ [Adobe.com](http://Adobe.com) [Zd/ไม่สนับสนุน](#)

- ปฏิบัติตามขั้นตอนในหัวข้อ [ก่อนทำงานกับส่วนประกอบภายในของคอมพิวเตอร์](#)
- เลื่อนตัวล็อกแบตเตอรี่เข้าทางกึ่งกลางของคอมพิวเตอร์
- เลื่อนแบตเตอรี่ออกจากคอมพิวเตอร์และถอดออก

### การใส่แบตเตอรี่กลับเข้าที่

ในการใส่แบตเตอรี่กลับเข้าที่ ให้ทำย้อนลำดับขั้นตอนข้างต้น

---

[ศูนย์บริการลูกค้าในประเทศไทย](#)



## การ์ด Bluetooth

คู่มือบริการ Dell™ Latitude™ E6410/E6410 ATG

**คำเตือน :** ก่อนทำงานกับส่วนประกอบภายในของคอมพิวเตอร์ กรุณาอ่านข้อมูลด้านความปลอดภัยที่แนบมาพร้อมกับคอมพิวเตอร์ก่อน สำหรับข้อมูลเพิ่มเติมเกี่ยวกับข้อปฏิบัติด้านความปลอดภัยที่เหมาะสม สามารถดูได้จากโฆษณา การปฏิบัติตามกฎข้อบังคับ โดยเข้าไปที่ [www.dell.com/regulatory\\_compliance](http://www.dell.com/regulatory_compliance)

### การถอดการ์ด Bluetooth



**หมายเหตุ :** [ดูที่หน้า CSFUDFR4EUDC756](#) Adobe® Flash® Player 3.1+ [ดูที่หน้า CSFUDFR4EUDC756](#)

1. ปฏิบัติตามขั้นตอนในหัวข้อ [ก่อนทำงานกับส่วนประกอบภายในของคอมพิวเตอร์](#)
2. ถอด [แผงครอบพอร์ต ATG](#) (ใช้ได้กับคอมพิวเตอร์ E6410 ATG เท่านั้น)
3. ถอด [แบตเตอรี่](#) ออก
4. ถอด [ซิมการ์ด](#) ออก
5. ถอด [การ์ด SD](#) ออก
6. ถอด [ExpressCard](#) ออก
7. ถอด [สล็อตการ์ด](#) ออก
8. ถอด [แผงครอบบานพับ](#) ออก
9. ถอด [แผงฝาครอบ](#) ออก
10. ถอด [อะแดปเตอร์ไฟ](#) ออก
11. ถอด [การ์ดไร้สาย](#) ออก
12. ถอด [แผงครอบ LED](#) ออก
13. ถอด [คีย์บอร์ด](#) ออก
14. ถอด [ถาดกระดุม](#) ออก
15. ถอด [หน่วยความจำ](#) ออก
16. ถอด [การ์ด WWAN](#) ออก
17. ถอด [การ์ด WLAN](#) ออก
18. ถอด [โมดูล Latitude ON™ Flash/CMG](#) ออก
19. ถอด [ตัวอ่านลายนิ้วมือ](#)
20. ถอด [แผงระบายความร้อนและพัดลมตัวประมวลผล](#) ออก
21. ถอด [สกรูที่ยึดการ์ด Bluetooth](#) เข้ากับเครื่องคอมพิวเตอร์ออก

22. ปลดสาย Bluetooth ออกจากคอมพิวเตอร์

23. ถอดการ์ด Bluetooth ออกจากเครื่องคอมพิวเตอร์

### การใส่การ์ด Bluetooth กลับเข้าที่

ในการใส่การ์ด Bluetooth กลับเข้าที่ ให้ทำย้อนลำดับขั้นตอนข้างต้น

## กล่อง

คู่มือบริการ Dell™ Latitude™ E6410/E6410 ATG



คำเตือน : ก่อนทำงานกับส่วนประกอบภายในของคอมพิวเตอร์ กรุณาอ่านข้อมูลด้านความปลอดภัยที่ให้มาพร้อมกับคอมพิวเตอร์ก่อน สำหรับข้อมูลเพิ่มเติมเกี่ยวกับข้อปฏิบัติด้านความปลอดภัยที่เหมาะสม สามารถดูได้จากโฆษณา การปฏิบัติตามกฎข้อบังคับ โดยเข้าไปที่ [www.dell.com/regulatory\\_compliance](http://www.dell.com/regulatory_compliance)

## การถอดกล่อง



หมายเหตุ : [ดูที่คู่มือบริการ Dell Latitude E6410/E6410 ATG](#) Adobe® Flash® Player 3.1+ [www.adobe.com/flashplayer](http://www.adobe.com/flashplayer)

1. ปฏิบัติตามขั้นตอนในหัวข้อ [ก่อนทำงานกับส่วนประกอบภายในของคอมพิวเตอร์](#)
2. ถอด [แบตเตอรี่](#) ออก
3. ถอด [กรอบจอแสดงผล](#) ออก
4. คลายสลักยึดที่ยึดกล่องกับเครื่องคอมพิวเตอร์ออก

5. ถอดกล่องออกจากสลักบนคอมพิวเตอร์

6. ปลดสายข้อมูลออกเพื่อถอดกล่องจากคอมพิวเตอร์

## การใส่กล่องกลับเข้าที่

ในการใส่กล่องกลับเข้าที่ ให้ทำย้อนลำดับขั้นตอนข้างต้น

## เคส ExpressCard

คู่มือบริการ Dell™ Latitude™ E6410/E6410 ATG



คำเตือน : ก่อนทำงานกับส่วนประกอบภายในของคอมพิวเตอร์ กรุณาอ่านข้อมูลด้านความปลอดภัยที่แนบมาพร้อมกับคอมพิวเตอร์ก่อน สำหรับข้อมูลเพิ่มเติมเกี่ยวกับข้อปฏิบัติด้านความปลอดภัยที่เหมาะสม สามารถดูได้จากโฆษณา การปฏิบัติตามกฎข้อบังคับ โดยเข้าไปที่ [www.dell.com/regulatory\\_compliance](http://www.dell.com/regulatory_compliance)

### การถอดเคส ExpressCard



**หมายเหตุ :** [ดาวน์โหลด Flash Player 32-bit](#) จาก [www.adobe.com/flashplayer](http://www.adobe.com/flashplayer)

1. ปฏิบัติตามขั้นตอนในหัวข้อ [ก่อนทำงานกับส่วนประกอบภายในของคอมพิวเตอร์](#)
2. ถอด [ฝาครอบพอร์ต ATG](#) (ใช้ได้กับคอมพิวเตอร์ E6410 ATG เท่านั้น)
3. ถอด [แบตเตอรี่](#) ออก
4. ถอด [การดัดหน่วยความจำ](#) ออก
5. ถอด [ExpressCard](#) ออก
6. ถอด [แผงฝาครอบ](#) ออก
7. ถอด [ฝาครอบบานพับ](#) ออก
8. ถอด [ฝาครอบ LED](#) ออก
9. ถอด [คีย์บอร์ด](#) ออก
10. ถอด [ฮาร์ดไดรฟ์](#) ออก
11. ถอด [ตัวอ่านลายนิ้วมือ](#) ออก
12. ถอด [แผงระบายความร้อนและพัดลมตัวประมวลผล](#) ออก
13. ถอด [จอแสดงผล](#) ออก
14. ถอด [นิ้วมือ](#) ออก
15. ถอด [สกรูที่ยึดเคส ExpressCard](#) เข้ากับคอมพิวเตอร์ออก

16. ยกเคส ExpressCard และเลื่อนเคส ExpressCard ออกจากคอมพิวเตอร์

### การใส่เคส ExpressCard กลับเข้าที่

ในการใส่เคส ExpressCard กลับเข้าที่ ให้ทำย้อนลำดับขั้นตอนข้างต้น

## ถ่านกระดุม

คู่มือบริการ Dell™ Latitude™ E6410/E6410 ATG



**คำเตือน :** ก่อนทำงานกับส่วนประกอบภายในของคอมพิวเตอร์ กรุณาอ่านข้อมูลด้านความปลอดภัยที่ให้มาพร้อมกับคอมพิวเตอร์ก่อน สำหรับข้อมูลเพิ่มเติมเกี่ยวกับข้อปฏิบัติด้านความปลอดภัยที่เหมาะสม สามารถดูได้จากโฆษณา การปฏิบัติตามกฎข้อบังคับ โดยเข้าไปที่ [www.dell.com/regulatory\\_compliance](http://www.dell.com/regulatory_compliance)

---

## การถอดถ่านกระดุม



**หมายเหตุ :** [Zd/ไมโครซอฟท์/Adobe® Flash® Player 3.1+ Adobe.com](#) [www.dell.com](#)

1. ปฏิบัติตามขั้นตอนในหัวข้อ [ก่อนทำงานกับส่วนประกอบภายในของคอมพิวเตอร์](#)
2. ถอด [ฝาครอบพอร์ต ATG](#) (ใช้ได้กับคอมพิวเตอร์ E6410 ATG เท่านั้น)
3. ถอด [แบตเตอรี่](#) ออก
4. ถอด [แผงฝาครอบ](#) ออก
5. ถอดสายถ่านกระดุมออกจากเมนบอร์ด

6. ยกและถอดถ่านกระดุมออกจากข้อศกเกิด

## การใส่ถ่านกระดุมกลับเข้าที่

ในการใส่ถ่านกระดุมกลับเข้าที่ ให้ทำย้อนลำดับขั้นตอนข้างต้น

---

## ชุดจอแสดงผล

คู่มือบริการ Dell™ Latitude™ E6410/E6410 ATG



คำเตือน : ก่อนทำงานกับส่วนประกอบภายในของคอมพิวเตอร์ กรุณาอ่านข้อมูลด้านความปลอดภัยที่ใหม่มาพร้อมกับคอมพิวเตอร์ก่อน สำหรับข้อมูลเพิ่มเติมเกี่ยวกับข้อปฏิบัติด้านความปลอดภัยที่เหมาะสม สามารถดูได้จากโฆษณา การปฏิบัติตามกฎข้อบังคับ โดยเข้าไปที่ [www.dell.com/regulatory\\_compliance](http://www.dell.com/regulatory_compliance)

### การถอดชุดจอแสดงผล



หมายเหตุ : ใช้โปรแกรม CSUDF หรือ CSB Adobe® Flash® Player 3.1+ [www.adobe.com/flashplayer](http://www.adobe.com/flashplayer)

1. ปฏิบัติตามขั้นตอนในหัวข้อ [ก่อนทำงานกับส่วนประกอบภายในของคอมพิวเตอร์](#)
2. ถอด [ฝาครอบพอร์ต ATG](#) (ใช้ได้กับคอมพิวเตอร์ E6410 ATG เท่านั้น)
3. ถอด [แบตเตอรี่](#) ออก
4. ถอด [ฝาครอบบานพับ](#) ออก
5. ถอด [แผงฝาครอบ](#) ออก
6. ปลดและถอดสายอากาศออกจากการ์ด WLAN และ/หรือ WWAN
7. ปลดและถอดสายสำหรับหน้าจอแบบสัมผัสออกจากเมนบอร์ด (ใช้ได้เฉพาะกับคอมพิวเตอร์ E6410 ATG เท่านั้น)
8. คลายสกรูที่ยึดสายจอแสดงผลเข้ากับเมนบอร์ดออก
9. ปลดและถอดสายข้อมูลของจอแสดงผลออกจากเมนบอร์ด
10. ถอดสกรูที่ยึดชุดจอแสดงผลเข้ากับคอมพิวเตอร์
11. ยกและถอดชุดจอแสดงผลออกจากเครื่องคอมพิวเตอร์

### การใส่ชุดจอแสดงผลกลับเข้าที่

ในการใส่ชุดจอแสดงผลกลับเข้าที่ ให้ทำย้อนลำดับขั้นตอนข้างต้น

## การถอดจอแสดงผล

คู่มือบริการ Dell™ Latitude™ E6410/E6410 ATG

**คำเตือน** : ก่อนทำงานกับส่วนประกอบภายในของคอมพิวเตอร์ กรุณาอ่านข้อมูลด้านความปลอดภัยที่ให้มาพร้อมกับคอมพิวเตอร์ก่อน สำหรับข้อมูลเพิ่มเติมเกี่ยวกับข้อปฏิบัติด้านความปลอดภัยที่เหมาะสม สามารถดูได้จากโฆษณาเพจ การปฏิบัติตามกฎข้อบังคับ โดยเข้าไปที่ [www.dell.com/regulatory\\_compliance](http://www.dell.com/regulatory_compliance)

---

### การถอดกรอบจอแสดงผล



**หมายเหตุ** : ใช้โปรแกรม Adobe® Flash® Player 32-bit จาก [www.adobe.com](http://www.adobe.com) ในการอัปเดตเฟิร์มแวร์

1. ปฏิบัติตามขั้นตอนในหัวข้อ [ก่อนทำงานกับส่วนประกอบภายในของคอมพิวเตอร์](#)
2. ถอด [แบตเตอรี่](#) ออก
3. เริ่มต้นจากด้านล่าง ให้ออกไขงัดกรอบจอแสดงผลจากด้านในออกมาด้านนอกเพื่อให้ออกจากชุดจอแสดงผลโดยใช้ไขควงพลาสติก

4. เมื่อคลายตัวยึดทั้งหมดแล้ว ให้ออกกรอบจอแสดงผลออกจากชุดจอแสดงผล

### การใส่กรอบจอแสดงผลกลับเข้าที่

ในการใส่กรอบจอแสดงผลกลับเข้าที่ ให้ทำย้อนลำดับขั้นตอนข้างต้น

---

## แผงหน้าจอ

คู่มือบริการ Dell™ Latitude™ E6410/E6410 ATG



คำเตือน : ก่อนทำงานกับส่วนประกอบภายในของคอมพิวเตอร์ กรุณาอ่านข้อมูลด้านความปลอดภัยที่ให้มาพร้อมกับคอมพิวเตอร์ก่อน สำหรับข้อมูลเพิ่มเติมเกี่ยวกับข้อปฏิบัติด้านความปลอดภัยที่เหมาะสม สามารถดูได้จากโฆษณา การปฏิบัติตามกฎข้อบังคับ โดยเข้าไปที่ [www.dell.com/regulatory\\_compliance](http://www.dell.com/regulatory_compliance)

### การถอดแผงหน้าจอ



หมายเหตุ : [Zd/1/0001/CS/UDF/4/UDC/256](#) Adobe® Flash® Player 3.1+ [CO/1/4/1/CS/UDC/256](#)

1. ปฏิบัติตามขั้นตอนในหัวข้อ [ก่อนทำงานกับส่วนประกอบภายในของคอมพิวเตอร์](#)
2. ถอด [ฝาครอบพอร์ต ATG](#) (ใช้ได้กับคอมพิวเตอร์ E6410 ATG เท่านั้น)
3. ถอด [แบตเตอรี่](#) ออก
4. ถอด [กรอบจอแสดงผล](#) ออก
5. ถอดสกรูที่ยึดแผงหน้าจอเข้ากับชุดจอแสดงผลออก
  
6. ถอดแผงหน้าจอออกจากฝาครอบด้านบน และวางหน้าจอแบบคว่ำหน้าบนที่พิงมือ
  
7. ปลดสายสำหรับหน้าจอแบบสัมผัส (1) และสาย EDP (2) ออกจากแผงหน้าจอ LCD
8. ปลดสายสำหรับหน้าจอแบบสัมผัสออก ถ้าเกิดมีอยู่
  
9. ถอดแผงหน้าจอออก
  
10. ถอดสกรูที่ยึดกรอบด้านซ้ายของหน้าจอไว้กับแผงหน้าจอออก
  
11. ถอดสกรูที่ยึดกรอบด้านขวาของหน้าจอไว้กับแผงหน้าจอออก

### การใส่แผงหน้าจอกลับเข้าที่

ในการใส่แผงหน้าจอกลับเข้าที่ ให้ทำย้อนลำดับขั้นตอนข้างต้น

## ExpressCard

คู่มือบริการ Dell™ Latitude™ E6410/E6410 ATG



คำเตือน : ก่อนทำงานกับส่วนประกอบภายในของคอมพิวเตอร์ กรุณาอ่านข้อมูลด้านความปลอดภัยที่แนบมาพร้อมกับคอมพิวเตอร์ก่อน สำหรับข้อมูลเพิ่มเติมเกี่ยวกับข้อปฏิบัติด้านความปลอดภัยที่เหมาะสม สามารถดูได้จากโฆษณา การปฏิบัติตามกฎข้อบังคับ โดยเข้าไปที่ [www.dell.com/regulatory\\_compliance](http://www.dell.com/regulatory_compliance)

---

### การถอด ExpressCard



หมายเหตุ : [ดูคู่มือการถอด ExpressCard](#) Adobe® Flash® Player 3.1+ [Adobe.com](http://Adobe.com) [ดูคู่มือการถอด](#)

1. ปฏิบัติตามขั้นตอนในหัวข้อ [ก่อนทำงานกับส่วนประกอบภายในของคอมพิวเตอร์](#)
2. ถอด [แผงครอบพอร์ต ATG](#) (ใช้ได้กับคอมพิวเตอร์ E6410 ATG เท่านั้น)
3. กดปุ่มนํ้าการ์ดออกและปล่อย

4. กดปุ่มนํ้าการ์ดออกเพื่อถอดการ์ด

5. ถอดการ์ดออกจากคอมพิวเตอร์

### การใส่ ExpressCard กลับเข้าที่

ในการใส่ ExpressCard กลับเข้าที่ ให้ทำย้อนลำดับขั้นตอนข้างต้น

---



## พัฒนาตัวประมวลผล

คู่มือบริการ Dell™ Latitude™ E6410/E6410 ATG



คำเตือน : ก่อนทำงานกับส่วนประกอบภายในของคอมพิวเตอร์ กรุณาอ่านข้อมูลด้านความปลอดภัยที่แนบมาพร้อมกับคอมพิวเตอร์ก่อน สำหรับข้อมูลเพิ่มเติมเกี่ยวกับข้อปฏิบัติด้านความปลอดภัยที่เหมาะสม สามารถดูได้จากโฆษณา การปฏิบัติตามกฎข้อบังคับ โดยเข้าไปที่ [www.dell.com/regulatory\\_compliance](http://www.dell.com/regulatory_compliance)

### การถอดพัฒนาตัวประมวลผล



หมายเหตุ : [เว็บไซต์ศูนย์บริการลูกค้า Dell ประเทศไทย](#) Adobe® Flash® Player 3.1+ [Adobe.com](#) [ศูนย์บริการลูกค้า Dell ประเทศไทย](#)

1. ปฏิบัติตามขั้นตอนในหัวข้อ [ก่อนทำงานกับส่วนประกอบภายในของคอมพิวเตอร์](#)
2. ถอด [ฝาครอบพอร์ต ATG](#) (ใช้ได้กับคอมพิวเตอร์ E6410 ATG เท่านั้น)
3. ถอด [แปดเดือรี](#) ออก
4. ถอด [แผงฝาครอบ](#) ออก
5. ถอดสายพัฒนาตัวประมวลผลออกจากเมนบอร์ด
6. ถอดสกรูที่ยึดพัฒนาตัวประมวลผลไว้กับแผงระบายความร้อน
7. ถอดพัฒนาตัวประมวลผลออกจากเครื่องคอมพิวเตอร์

### การใส่พัฒนาตัวประมวลผลกลับเข้าที่

ในการใส่พัฒนาตัวประมวลผลกลับเข้าที่ ให้ทำย้อนลำดับขั้นตอนข้างต้น

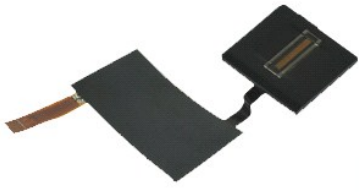
## ตัวอ่านลายนิ้วมือ

คู่มือบริการ Dell™ Latitude™ E6410/E6410 ATG



คำเตือน : ก่อนทำงานกับส่วนประกอบภายในของคอมพิวเตอร์ กรุณาอ่านข้อมูลด้านความปลอดภัยที่แนบมาพร้อมกับคอมพิวเตอร์ก่อน สำหรับข้อมูลเพิ่มเติมเกี่ยวกับข้อปฏิบัติด้านความปลอดภัยที่เหมาะสม สามารถดูได้จากโฆษณา การปฏิบัติตามกฎข้อบังคับ โดยเข้าไปที่ [www.dell.com/regulatory\\_compliance](http://www.dell.com/regulatory_compliance)

### การถอดตัวอ่านลายนิ้วมือ



หมายเหตุ : [ดูคู่มือการถอดและติดตั้ง](#) Adobe® Flash® Player 3.1+ [www.adobe.com](http://www.adobe.com) [ดูคู่มือการติดตั้ง](#)

1. ปฏิบัติตามขั้นตอนในหัวข้อ [ก่อนทำงานกับส่วนประกอบภายในของคอมพิวเตอร์](#)
2. ถอด [ฝาครอบพอร์ต ATG](#) (ใช้ได้กับคอมพิวเตอร์ E6410 ATG เท่านั้น)
3. ถอด [แบตเตอรี่](#) ออก
4. ถอด [อะแดปเตอร์ไฟ](#) ออก
5. ถอด [แผงฝาครอบ](#) ออก
6. ถอด [ฝาครอบ LED](#) ออก
7. ถอด [สวิตช์](#) ออก
8. คลายสกรูตัวจับหนึ่งตัว (มีป้ายกำกับ 'F') ที่ด้านล่างของคอมพิวเตอร์ ซึ่งยึดตัวอ่านลายนิ้วมือไว้
9. ถอดสายข้อมูลของตัวอ่านลายนิ้วมือออกจากเมนบอร์ด
10. ลอกใบสกรูที่เชื่อมต่อเพื่อปลดสายและตัวอ่านลายนิ้วมือออกจากคอมพิวเตอร์ เพื่อถอดตัวอ่านลายนิ้วมือ

### การใส่ตัวอ่านลายนิ้วมือกลับเข้าที่

ในการใส่ตัวอ่านลายนิ้วมือกลับเข้าที่ ให้ทำย้อนลำดับขั้นตอนข้างต้น

## ฮาร์ดไดรฟ์

คู่มือบริการ Dell™ Latitude™ E6410/E6410 ATG



คำเตือน : ก่อนทำงานกับส่วนประกอบภายในของคอมพิวเตอร์ กรุณาอ่านข้อมูลด้านความปลอดภัยที่ให้มาพร้อมกับคอมพิวเตอร์ก่อน สำหรับข้อมูลเพิ่มเติมเกี่ยวกับข้อปฏิบัติด้านความปลอดภัยที่เหมาะสม สามารถดูได้จากโฆษณา การปฏิบัติตามกฎข้อบังคับ โดยเข้าไปที่ [www.dell.com/regulatory\\_compliance](http://www.dell.com/regulatory_compliance)

### การถอดฮาร์ดไดรฟ์



หมายเหตุ : [Z610 และ E6410 ATG](#) ใช้ Adobe® Flash® Player 3.1+ [www.adobe.com](http://www.adobe.com) เพื่อใช้ไฟล์ PDF

1. ปฏิบัติตามขั้นตอนในหัวข้อ [ก่อนทำงานกับส่วนประกอบภายในของคอมพิวเตอร์](#)
2. ถอด [ฝาครอบพอร์ต ATG](#) (ใช้ได้กับคอมพิวเตอร์ E6410 ATG เท่านั้น)
3. ถอด [เบ็ดเดร็](#) ออก
4. ถอดสลักที่ยึดฮาร์ดไดรฟ์เข้ากับเครื่องคอมพิวเตอร์
  
5. เลื่อนและถอดฮาร์ดไดรฟ์ออกจากคอมพิวเตอร์
  
6. ถอดสลักที่ยึดฮาร์ดไดรฟ์ไว้กับฮาร์ดไดรฟ์
  
7. ดึงและถอดฮาร์ดไดรฟ์ออกจากฮาร์ดไดรฟ์

### การใส่ฮาร์ดไดรฟ์กลับเข้าที่

ในการใส่ฮาร์ดไดรฟ์กลับเข้าที่ ให้ทำย้อนลำดับขั้นตอนข้างต้น

[ศูนย์บริการลูกค้า Dell ประเทศไทย](#)

## แพคเกจระบายความร้อนและพัดลมตัวประมวลผล

คู่มือบริการ Dell™ Latitude™ E6410/E6410 ATG



คำเตือน : ก่อนทำงานกับส่วนประกอบภายในของคอมพิวเตอร์ กรุณาอ่านข้อมูลด้านความปลอดภัยที่ใหม่มาพร้อมกับคอมพิวเตอร์ก่อน สำหรับข้อมูลเพิ่มเติมเกี่ยวกับข้อปฏิบัติด้านความปลอดภัยที่เหมาะสม สามารถดูได้จากโฆษณา การปฏิบัติตามกฎข้อบังคับ โดยเข้าไปที่ [www.dell.com/regulatory\\_compliance](http://www.dell.com/regulatory_compliance)

### การถอดแพคเกจระบายความร้อนและพัดลมตัวประมวลผล



หมายเหตุ : [Zif/ไม่ใช้ CSF/UDF/FUD/CSF](#) Adobe® Flash® Player 3.1+ [Adobe.com](#) [www.dell.com](#)

1. ปฏิบัติตามขั้นตอนในหัวข้อ [ก่อนทำงานกับส่วนประกอบภายในของคอมพิวเตอร์](#)
2. ถอด [ฝาครอบพอร์ต ATG](#) (ใช้ได้กับคอมพิวเตอร์ E6410 ATG เท่านั้น)
3. ถอด [แบตเตอรี่](#) ออก
4. ถอด [แผงฝาครอบ](#) ออก
5. ถอด [ถาดกระดุม](#) ออก
6. ถอดสายพัดลมออกจากเมนบอร์ด
  
7. คลายสกรูตัวจับที่ยึดแพคเกจระบายความร้อน
  
8. ยกขอบของแพคเกจระบายความร้อนที่อยู่ใกล้กับกึ่งกลางของคอมพิวเตอร์มากที่สุด จากนั้นให้เลื่อนแพคเกจระบายความร้อนออกจากคอมพิวเตอร์

### การใส่แพคเกจระบายความร้อนและพัดลมตัวประมวลผลกลับเข้าไป

ในการใส่แพคเกจระบายความร้อนและพัดลมตัวประมวลผลกลับเข้าไป ให้ทำย้อนลำดับขั้นตอนข้างต้น

[ศูนย์บริการลูกค้า Dell ประเทศไทย](#)

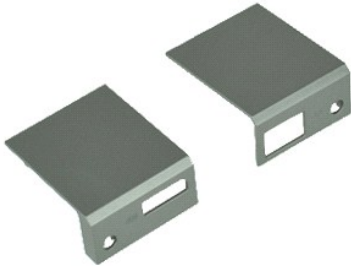
## ฝาครอบบานพับ

คู่มือบริการ Dell™ Latitude™ E6410/E6410 ATG



คำเตือน : ก่อนทำงานกับส่วนประกอบภายในของคอมพิวเตอร์ กรุณาอ่านข้อมูลด้านความปลอดภัยที่ใหม่มาพร้อมกับคอมพิวเตอร์ก่อน สำหรับข้อมูลเพิ่มเติมเกี่ยวกับข้อปฏิบัติด้านความปลอดภัยที่เหมาะสม สามารถดูได้จากโฆษณา การปฏิบัติตามกฎข้อบังคับ โดยเข้าไปที่ [www.dell.com/regulatory\\_compliance](http://www.dell.com/regulatory_compliance)

### การถอดฝาครอบบานพับ



 **หมายเหตุ :** [Zd/1/0001/CS/UDF/4/PL/05/256](#) Adobe® Flash® Player 3.1+ [Adobe.com](#) [Zd/1/0001/CS/UDF/4/PL/05/256](#)

1. ปฏิบัติตามขั้นตอนในหัวข้อ [ก่อนทำงานกับส่วนประกอบภายในของคอมพิวเตอร์](#)
2. ถอด [ฝาครอบพอร์ต ATG](#) (ใช้ได้กับคอมพิวเตอร์ E6410 ATG เท่านั้น)
3. ถอด [แบตเตอรี่](#) ออก
4. ถอดสลักที่ยึดฝาครอบบานพับเข้ากับคอมพิวเตอร์ออก
5. เลื่อนฝาครอบบานพับไปทางด้านหลังคอมพิวเตอร์ และถอดฝาครอบบานพับออก

### การใส่ฝาครอบบานพับกลับเข้าที่

ในการใส่ฝาครอบบานพับกลับเข้าที่ ให้ทำย้อนลำดับขั้นตอนข้างต้น

## พอร์ต IEEE 1394

คู่มือบริการ Dell™ Latitude™ E6410/E6410 ATG



คำเตือน : ก่อนทำงานกับส่วนประกอบภายในของคอมพิวเตอร์ กรุณาอ่านข้อมูลด้านความปลอดภัยที่ใหม่มาพร้อมกับคอมพิวเตอร์ก่อน สำหรับข้อมูลเพิ่มเติมเกี่ยวกับข้อปฏิบัติด้านความปลอดภัยที่เหมาะสม สามารถดูได้จากโฆษณาเพจ การปฏิบัติตามกฎข้อบังคับ โดยเข้าไปที่ [www.dell.com/regulatory\\_compliance](http://www.dell.com/regulatory_compliance)

### การถอดพอร์ต IEEE 1394



หมายเหตุ : [ดาวน์โหลด Flash Player 32-bit](#) จาก [www.adobe.com/flashplayer](http://www.adobe.com/flashplayer)

1. ปฏิบัติตามขั้นตอนในหัวข้อ [ก่อนทำงานกับส่วนประกอบภายในของคอมพิวเตอร์](#)
2. ถอด [ฝาครอบพอร์ต ATG](#) (ใช้ได้กับคอมพิวเตอร์ E6410 ATG เท่านั้น)
3. ถอด [แบตเตอรี่](#) ออก
4. ถอด [ซิมการ์ด](#) ออก
5. ถอด [การ์ด SD](#) ออก
6. ถอด [ExpressCard](#) ออก
7. ถอด [สมาร์ตการ์ด](#) ออก
8. ถอด [ฝาครอบบานพับ](#) ออก
9. ถอด [แผงฝาครอบ](#) ออก
10. ถอด [อะไหล่คอไลต์](#) ออก
11. ถอด [การ์ดจอ](#) ออก
12. ถอด [ฝาครอบ LED](#) ออก
13. ถอด [คีย์บอร์ด](#) ออก
14. ถอด [ถาดกระดุม](#) ออก
15. ถอด [หน่วยความจำ](#) ออก
16. ถอด [การ์ด WWAN](#) ออก
17. ถอด [การ์ด WLAN](#) ออก
18. ถอด [โมดูล Latitude On™ Flash/CMG](#) ออก
19. ถอด [ตัวอ่านลายนิ้วมือ](#) ออก
20. ถอด [แผงระบายความร้อนและพัดลมตัวประมวลผล](#)
21. ถอด [ชุดจอแสดงผล](#) ออก
22. ลอก [แผ่นแม่เหล็กเฟอร์ไรท์ที่ครอบสายไฟ](#) ไร้ออก

23. ปลดและถอดสายข้อมูลไฟร์ไวร์ออกจากเมนบอร์ด

24. ถอด [สกรูที่ยึดพอร์ต IEEE 1394](#) กับคอมพิวเตอร์ออก

25. ถอด [พอร์ต IEEE 1394](#) ออกจากคอมพิวเตอร์

### การใส่พอร์ต IEEE 1394 กลับเข้าที่

ในการใส่พอร์ต IEEE 1394 กลับเข้าที่ ให้ทำย้อนลำดับขั้นตอนข้างต้น

## การ์ดของพอร์ต I/O

คู่มือบริการ Dell™ Latitude™ E6410/E6410 ATG

**คำเตือน :** ก่อนทำงานกับส่วนประกอบภายในของคอมพิวเตอร์ กรุณาอ่านข้อมูลด้านความปลอดภัยที่แนบมาพร้อมกับคอมพิวเตอร์ก่อน สำหรับข้อมูลเพิ่มเติมเกี่ยวกับข้อปฏิบัติด้านความปลอดภัยที่เหมาะสม สามารถดูได้จากโฆษณา การปฏิบัติตามกฎข้อบังคับ โดยเข้าไปที่ [www.dell.com/regulatory\\_compliance](http://www.dell.com/regulatory_compliance)

### การถอดการ์ดของพอร์ต I/O



**หมายเหตุ :** [ดูที่หน้า 20 ของคู่มือบริการ Dell™ Latitude™ E6410/E6410 ATG](#) Adobe® Flash® Player 3.0+ [www.adobe.com/flashplayer](http://www.adobe.com/flashplayer)

1. ปฏิบัติตามขั้นตอนในหัวข้อ [ก่อนทำงานกับส่วนประกอบภายในของคอมพิวเตอร์](#)
2. ถอด [ฝาครอบพอร์ต ATG](#) (ใช้ได้กับคอมพิวเตอร์ E6410 ATG เท่านั้น)
3. ถอด [เบาะเคส](#) ออก
4. ถอด [ฝาครอบเคส](#) ออก
5. ถอด [การ์ดเคส](#) ออก
6. ถอด [ฝาครอบบานพับ](#) ออก
7. ถอด [แผงฝาครอบ](#) ออก
8. ถอด [ถาดกระดุม](#) ออก
9. ถอด [แผงระบายความร้อนและพัดลมประมวลผล](#)
10. ถอด [ฝาครอบ LED](#) ออก
11. ถอด [ตัวเชื่อมต่อ](#) ออก
12. ถอด [จุดเชื่อมต่อ](#) ออก
13. ถอด [ที่ปิดล็อค](#) ออก
14. ถอด [โมเด็ม](#) ออก
15. ถอด [ช่องต่อโมเด็ม](#) ออก
16. ถอดเคส [ExpressCard](#) ออก
17. ถอด [ที่ปิดล็อค](#) ออก
18. ถอด [เบาะพอร์ต](#) ออก
19. ถอดสกรูที่ยึดการ์ดของพอร์ต I/O ไว้กับคอมพิวเตอร์
20. ยกขอบด้านซ้ายของการ์ดของพอร์ต I/O และถอดการ์ดของพอร์ต I/O ออกจากคอมพิวเตอร์

### การใส่การ์ดของพอร์ต I/O กลับเข้าที่

ในการใส่การ์ดของพอร์ต I/O กลับเข้าที่ ให้ทำย้อนลำดับขั้นตอนข้างต้น

## คีย์บอร์ด

คู่มือบริการ Dell™ Latitude™ E6410/E6410 ATG



คำเตือน : ก่อนทำงานกับส่วนประกอบภายในของคอมพิวเตอร์ กรุณาอ่านข้อมูลด้านความปลอดภัยที่แนบมาพร้อมกับคอมพิวเตอร์ก่อน สำหรับข้อมูลเพิ่มเติมเกี่ยวกับข้อปฏิบัติด้านความปลอดภัยที่เหมาะสม สามารถดูได้จากโฆษณา การปฏิบัติตามกฎข้อบังคับ โดยเข้าไปที่ [www.dell.com/regulatory\\_compliance](http://www.dell.com/regulatory_compliance)

### การถอดคีย์บอร์ด



หมายเหตุ : [ดูที่หน้า 25 ของคู่มือบริการ Dell™ Latitude™ E6410/E6410 ATG](#) Adobe® Flash® Player 3.1+ [www.adobe.com/flashplayer](http://www.adobe.com/flashplayer)

1. ปฏิบัติตามขั้นตอนในหัวข้อ [ก่อนทำงานกับส่วนประกอบภายในของคอมพิวเตอร์](#)
2. ถอด [แผงครอบพอร์ต ATG](#) (ใช้ได้กับคอมพิวเตอร์ E6410 ATG เท่านั้น)
3. ถอด [แป้นคีย์บอร์ด](#) ออก
4. ถอด [แผงครอบ LED](#) ออก
5. ถอดสกรูที่ยึดคีย์บอร์ดกับเครื่องคอมพิวเตอร์
6. ใช้แท็บพลาสติกเพื่อยกขอบด้านล่างของคีย์บอร์ดขึ้น เพื่อถอดคีย์บอร์ด
7. เลื่อนคีย์บอร์ดไปทางด้านหลังของคอมพิวเตอร์ และถอดคีย์บอร์ดออกจากคอมพิวเตอร์

### การใส่คีย์บอร์ดกลับเข้าที่

ในการใส่คีย์บอร์ดกลับเข้าที่ ให้ทำย้อนลำดับขั้นตอนข้างต้น



## โมดูล Latitude ON™ Flash/CMG

คู่มือบริการ Dell™ Latitude™ E6410/E6410 ATG

 คำเตือน : ก่อนทำงานกับส่วนประกอบภายในของคอมพิวเตอร์ กรุณาอ่านข้อมูลด้านความปลอดภัยที่ให้มาพร้อมกับคอมพิวเตอร์ก่อน สำหรับข้อมูลเพิ่มเติมเกี่ยวกับข้อปฏิบัติด้านความปลอดภัยที่เหมาะสม สามารถดูได้จากโฆษณา การปฏิบัติตามกฎข้อบังคับ โดยเข้าไปที่ [www.dell.com/regulatory\\_compliance](http://www.dell.com/regulatory_compliance)

---

### การถอดโมดูล Latitude ON Flash/CMG



 **หมายเหตุ :** ใช้โปรแกรม Rufus หรือโปรแกรมอื่นที่รองรับการเขียนไฟล์ระบบปฏิบัติการลงในแฟลชไดรฟ์

1. ปฏิบัติตามขั้นตอนในหัวข้อ [ก่อนทำงานกับส่วนประกอบภายในของคอมพิวเตอร์](#)
2. ถอด [ฝาครอบพอร์ต ATG](#) (ใช้ได้กับคอมพิวเตอร์ E6410 ATG เท่านั้น)
3. ถอด [แบตเตอรี่](#) ออก
4. ถอดฝาครอบบานพับด้านซ้าย (ดู [การถอดฝาครอบบานพับ](#))
5. ถอดสกรูที่ยึดโมดูล Latitude ON Flash/CMG

6. ถอดโมดูล Latitude ON Flash/CMG

### การใส่โมดูล Latitude ON Flash/CMG กลับเข้าที่

ในการใส่โมดูล Latitude ON Flash/CMG กลับเข้าที่ ให้ทำย้อนลำดับขั้นตอนข้างต้น

---

## ฝาครอบ LED

คู่มือบริการ Dell™ Latitude™ E6410/E6410 ATG



คำเตือน : ก่อนทำงานกับส่วนประกอบภายในของคอมพิวเตอร์ กรุณาอ่านข้อมูลด้านความปลอดภัยที่ให้มาพร้อมกับคอมพิวเตอร์ก่อน สำหรับข้อมูลเพิ่มเติมเกี่ยวกับข้อปฏิบัติด้านความปลอดภัยที่เหมาะสม สามารถดูได้จากโฆษณา การปฏิบัติตามกฎข้อบังคับ โดยเข้าไปที่ [www.dell.com/regulatory\\_compliance](http://www.dell.com/regulatory_compliance)

### การถอดฝาครอบ LED



หมายเหตุ : [Zd/ไม่สนับสนุนการดาวน์โหลด Adobe® Flash® Player 3.1+ จากเว็บไซต์](#)

1. ปฏิบัติตามขั้นตอนในหัวข้อ [ก่อนทำงานกับส่วนประกอบภายในของคอมพิวเตอร์](#)
2. ถอด [แป้นเคอร์รี่](#) ออก
3. ค่อยๆ จัดฝาครอบ LED ที่ปลายด้านใดด้านหนึ่งขึ้น และถอดออก

### การใส่ฝาครอบ LED กลับเข้าที่

ในการใส่ฝาครอบ LED กลับเข้าที่ ให้ทำย้อนลำดับขั้นตอนข้างต้น

## หน่วยความจำ

คู่มือบริการ Dell™ Latitude™ E6410/E6410 ATG



คำเตือน : ก่อนทำงานกับส่วนประกอบภายในของคอมพิวเตอร์ กรุณาอ่านข้อมูลด้านความปลอดภัยที่แนบมาพร้อมกับคอมพิวเตอร์ก่อน สำหรับข้อมูลเพิ่มเติมเกี่ยวกับข้อปฏิบัติด้านความปลอดภัยที่เหมาะสม สามารถดูได้จากโฆษณา การปฏิบัติตามกฎข้อบังคับ โดยเข้าไปที่ [www.dell.com/regulatory\\_compliance](http://www.dell.com/regulatory_compliance)

---

### การถอดโมดูลหน่วยความจำ



 **หมายเหตุ :** [Zd/1402/CS/UDF/F4/PLD/256](#) Adobe® Flash® Player 3.1+ [Adobe.com](#) [www.dell.com](#)

1. ปฏิบัติตามขั้นตอนในหัวข้อ [ก่อนทำงานกับส่วนประกอบภายในของคอมพิวเตอร์](#)
2. ถอด [ฝาครอบพอร์ต ATG](#) (ใช้ได้กับคอมพิวเตอร์ E6410 ATG เท่านั้น)
3. ถอด [แบตเตอรี่](#) ออก
4. ถอด [แผงฝาครอบ](#) ออก
5. ใช้งานคลิปยึดที่แต่ละด้านของปลายช่องเสียบโมดูลหน่วยความจำออกจนกว่าโมดูลหน่วยความจำจะตั้งขึ้นมา
  
6. เลื่อนและถอดโมดูลหน่วยความจำออกจากข้อต่อ

### การใส่โมดูลหน่วยความจำกลับเข้าที่

ในการใส่โมดูลหน่วยความจำกลับเข้าที่ ให้ทำย้อนลำดับขั้นตอนข้างต้น

---

[ศูนย์บริการลูกค้า Dell ประเทศไทย](#)

## โมเด็ม

คู่มือบริการ Dell™ Latitude™ E6410/E6410 ATG



คำเตือน : ก่อนทำงานกับส่วนประกอบภายในของคอมพิวเตอร์ กรุณาอ่านข้อมูลด้านความปลอดภัยที่แนบมาพร้อมกับคอมพิวเตอร์ก่อน สำหรับข้อมูลเพิ่มเติมเกี่ยวกับข้อปฏิบัติด้านความปลอดภัยที่เหมาะสม สามารถดูได้จากโฆษณา การปฏิบัติตามกฎข้อบังคับ โดยเข้าไปที่ [www.dell.com/regulatory\\_compliance](http://www.dell.com/regulatory_compliance)

## การถอดโมเด็ม



หมายเหตุ : [ดูที่คู่มือการถอด/ใส่การ์ดเครือข่าย](#) Adobe® Flash® Player 3.1+ [Adobe.com](http://Adobe.com) [ดูที่คู่มือการถอด/ใส่การ์ดเครือข่าย](#)

1. ปฏิบัติตามขั้นตอนในหัวข้อ [ก่อนทำงานกับส่วนประกอบภายในของคอมพิวเตอร์](#)
2. ถอด [แผงครอบพอร์ต ATG](#) (ใช้ได้กับคอมพิวเตอร์ E6410 ATG เท่านั้น)
3. ถอด [แบตเตอรี่](#) ออก
4. ถอด [แผงครอบ LED](#) ออก
5. ถอด [คีย์บอร์ด](#) ออก
6. ถอดสกรูที่ยึดโมเด็มเข้ากับคอมพิวเตอร์
  
7. ให้ใช้แผ่นไม้สำรับที่ยึดโมเด็มขึ้นอย่างระมัดระวัง จากนั้นให้เลื่อนโมเด็มออกจากสล๊อต
  
8. ปลดสายโมเด็มออกจากโมเด็มเพื่อถอดโมเด็มออกจากคอมพิวเตอร์

## การใส่โมเด็มกลับเข้าที่

ในการใส่โมเด็มกลับเข้าที่ ให้ทำย้อนลำดับขั้นตอนข้างต้น

[ศูนย์บริการลูกค้า Dell ประเทศไทย](#)

## ช่องต่อโมเด็ม

คู่มือบริการ Dell™ Latitude™ E6410/E6410 ATG

**คำเตือน :** ก่อนทำงานกับส่วนประกอบภายในของคอมพิวเตอร์ กรุณาอ่านข้อมูลด้านความปลอดภัยที่แนบพร้อมกับคอมพิวเตอร์ก่อน สำหรับข้อมูลเพิ่มเติมเกี่ยวกับข้อปฏิบัติด้านความปลอดภัยที่เหมาะสม สามารถดูได้จากคู่มือเพจ การปฏิบัติตามกฎข้อบังคับ โดยเข้าไปที่ [www.dell.com/regulatory\\_compliance](http://www.dell.com/regulatory_compliance)

### การถอดช่องต่อโมเด็ม



หมายเหตุ : [ดูที่หน้า CSFUDF4FD0266](#) Adobe® Flash® Player 3.1+ [Adobe.com](http://Adobe.com) [ดูที่หน้า CSFUDF4FD0266](#)

1. ปฏิบัติตามขั้นตอนในหัวข้อ [ก่อนทำงานกับส่วนประกอบภายในของคอมพิวเตอร์](#)
2. ถอด [ฝาครอบพอร์ต ATG](#) (ใช้ได้กับคอมพิวเตอร์ E6410 ATG เท่านั้น)
3. ถอด [แบตเตอรี่](#) ออก
4. ถอด [หน่วยความจำ](#) ออก
5. ถอด [ExpressCard](#) ออก
6. ถอด [อุปกรณ์ต่อพ่วงไฟ](#) ออก
7. ถอด [การ์ดเครือข่าย](#) ออก
8. ถอด [ฝาครอบบานพับ](#) ออก
9. ถอด [แผงฝาครอบ](#) ออก
10. ถอด [โมเด็ม Latitude ON™ Flash/CMG](#) ออก
11. ถอด [การ์ด WWAN](#) ออก
12. ถอด [การ์ด WLAN](#) ออก
13. ถอด [ถาดกระดุม](#) ออก
14. ถอด [ฝาครอบ LED](#) ออก
15. ถอด [คีย์บอร์ด](#) ออก
16. ถอด [ตัวอ่านลายนิ้วมือ](#) ออก
17. ถอด [จอแสดงผล](#) ออก
18. ถอดเคส [ExpressCard](#) ออก
19. ถอด [ที่กีด](#) ออก
20. ถอด [เบาะมือ](#) ออก
21. ถอดสายของต่อโมเด็มออกจากคอมพิวเตอร์


22. ยกช่องต่อโมเด็มออกจากสล็อตและถอดออก

### การใส่ช่องต่อโมเด็มกลับเข้าที่

ในการใส่ช่องต่อโมเด็มกลับเข้าที่ ให้ทำย้อนลำดับขั้นตอนข้างต้น

## ปลั๊กโมเด็ม

คู่มือบริการ Dell™ Latitude™ E6410/E6410 ATG

 คำเตือน : ก่อนทำงานกับส่วนประกอบภายในของคอมพิวเตอร์ กรุณาอ่านข้อมูลด้านความปลอดภัยที่ให้มาพร้อมกับคอมพิวเตอร์ก่อน สำหรับข้อมูลเพิ่มเติมเกี่ยวกับข้อปฏิบัติด้านความปลอดภัยที่เหมาะสม สามารถดูได้จากโฆษณา การปฏิบัติตามกฎข้อบังคับ โดยเข้าไปที่ [www.dell.com/regulatory\\_compliance](http://www.dell.com/regulatory_compliance)

---

### การถอดปลั๊กโมเด็ม



 **หมายเหตุ :** คุณอาจจำเป็นต้องติดตั้งโปรแกรม Adobe® Flash® Player จาก [Adobe.com](http://Adobe.com) เพื่อดูภาพประกอบต่อไปนี้

1. ปฏิบัติตามขั้นตอนในหัวข้อ [ก่อนทำงานกับส่วนประกอบภายในของคอมพิวเตอร์](#)
2. ถอด [แผงครอบพอร์ต ATG](#) (ใช้ได้กับคอมพิวเตอร์ E6410 ATG เท่านั้น)
3. ถอด [แคปซูล](#) ออก
4. ใส่เข็มหมุดลงในรูสำหรับนำปลั๊กโมเด็มออกบนปลั๊กของพอร์ตโมเด็มเพื่อปลดล็อคและถอดตัวที่ยึดอยู่

### การใส่ปลั๊กโมเด็มกลับเข้าที่

ในการใส่ปลั๊กโมเด็มกลับเข้าที่ ให้ทำย้อนลำดับขั้นตอนข้างต้น

---

## ถอดออกไดรฟ์

คู่มือบริการ Dell™ Latitude™ E6410/E6410 ATG



คำเตือน : ก่อนทำงานกับส่วนประกอบภายในของคอมพิวเตอร์ กรุณาอ่านข้อมูลด้านความปลอดภัยที่แนบพร้อมกับคอมพิวเตอร์ก่อน สำหรับข้อมูลเพิ่มเติมเกี่ยวกับข้อปฏิบัติด้านความปลอดภัยที่เหมาะสม สามารถดูได้จากโฆษณา การปฏิบัติตามกฎข้อบังคับ โดยเข้าไปที่ [www.dell.com/regulatory\\_compliance](http://www.dell.com/regulatory_compliance)

### การถอดออกไดรฟ์



หมายเหตุ : ใช้โปรแกรม Dell Update หรือ Adobe® Flash® Player 31+ [www.adobe.com/flashplayer](http://www.adobe.com/flashplayer)

1. ปฏิบัติตามขั้นตอนในหัวข้อ [ก่อนทำงานกับส่วนประกอบภายในของคอมพิวเตอร์](#)
2. ถอด [ไดรฟ์ ATG](#) (ใช้ได้กับคอมพิวเตอร์ E6410 ATG เท่านั้น)
3. ถอดสลักที่ยึดไดรฟ์กับคอมพิวเตอร์

4. กดสลักของไดรฟ์และปล่อย

5. ดึงไดรฟ์ออกจากคอมพิวเตอร์

### การใส่ไดรฟ์กลับเข้าที่

ในการใส่ไดรฟ์กลับเข้าที่ ให้ทำย้อนลำดับขั้นตอนข้างต้น

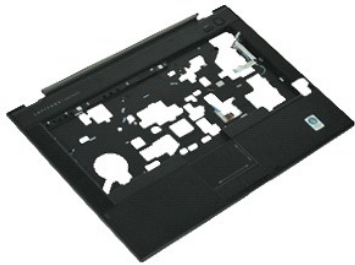
## ที่พิก่มือ

คู่มือบริการ Dell™ Latitude™ E6410/E6410 ATG



คำเตือน : ก่อนทำงานกับส่วนประกอบภายในของคอมพิวเตอร์ กรุณาอ่านข้อมูลด้านความปลอดภัยที่ให้มาพร้อมกับคอมพิวเตอร์ก่อน สำหรับข้อมูลเพิ่มเติมเกี่ยวกับข้อปฏิบัติด้านความปลอดภัยที่เหมาะสม สามารถดูได้จากโฆษณา การปฏิบัติตามกฎข้อบังคับ โดยเข้าไปที่ [www.dell.com/regulatory\\_compliance](http://www.dell.com/regulatory_compliance)

## การถอดที่พิก่มือ



หมายเหตุ : ใช้โปรแกรม Adobe Flash Player 32-bit จากเว็บไซต์ของ Adobe.com

1. ปฏิบัติตามขั้นตอนในหัวข้อ [ก่อนทำงานกับส่วนประกอบภายในของคอมพิวเตอร์](#)
2. ถอด [ฝาครอบพอร์ต ATG](#) (ใช้ได้กับคอมพิวเตอร์ E6410 ATG เท่านั้น)
3. ถอด [แบตเตอรี่](#) ออก
4. ถอด [ซิมการ์ด](#) ออก
5. ถอด [การ์ด SD](#) ออก
6. ถอด [ExpressCard](#) ออก
7. ถอด [สล็อตการ์ด](#) ออก
8. ถอด [ฝาครอบบานพับ](#) ออก
9. ถอด [แผงฝาครอบ](#) ออก
10. ถอด [อะไหล่โครง](#) ออก
11. ถอด [การ์ดจอ](#) ออก
12. ถอด [ฝาครอบ LED](#) ออก
13. ถอด [คีย์บอร์ด](#) ออก
14. ถอด [ถาดกระดุม](#) ออก
15. ถอด [หน่วยความจำ](#) ออก
16. ถอด [การ์ด WLAN](#) ออก
17. ถอด [การ์ด WLAN](#) ออก
18. ถอด [โมดูล Latitude ON™ Flash/CMG](#) ออก
19. ถอด [ถาดกระดุม](#) ออก
20. ถอด [ตัวอ่านลายนิ้วมือ](#) ออก
21. ถอด [แผงระบายความร้อนและพัดลมตัวประมวลผล](#)
22. ถอด [ชุดจอแสดงผล](#) ออก
23. ถอดสกรู 8 ตัว (ตัวที่ 1 เป็นสกรูตัวจับ) จากด้านล่างของคอมพิวเตอร์

หมายเหตุ : ถ้ามีการติดตั้งที่พิก่มือแบบมาตรฐานไว้กับคอมพิวเตอร์ โปรดดูคำแนะนำการถอด [ตัวอ่านลายนิ้วมือ](#) จากขั้นตอนที่ 8 เพื่อคลายสกรูตัวที่ 9 ซึ่งเป็นสกรูตัวจับ

24. ถอดสกรูที่ยึดที่พิก่มือกับคอมพิวเตอร์

25. ถอดสายลำโพง (1) สายปุ่มเปิด/ปิด (2) สายของทัชแพด (3) และสาย RFID (4)

หมายเหตุ : สาย RFID จะมีให้ต่อเมื่อซื้อคอมพิวเตอร์พร้อมกับโซลูชันสมาร์ตการ์ดแบบไม่มีการสัมผัส

26. ยกขอบด้านหลังของที่พิก่มือและดึงหางด้านขวาเพื่อถอดตัวยึดด้านขวา เมื่อถอดตัวยึดด้านขวา ให้ดึงที่พิก่มือทางด้านหน้าเพื่อถอดตัวยึดด้านหน้าและถอดที่พิก่มือ

## การใส่ที่พิก่มือกลับเข้าที่

ในการใส่ที่พิก่มือกลับเข้าที่ ให้ทำย้อนลำดับขั้นตอนข้างต้น



## เชื่อมต่อสายไฟฟ้า

คู่มือบริการ Dell™ Latitude™ E6410/E6410 ATG



คำเตือน : ก่อนทำงานกับส่วนประกอบภายในของคอมพิวเตอร์ กรุณาอ่านข้อมูลด้านความปลอดภัยที่แนบมาพร้อมกับคอมพิวเตอร์ก่อน สำหรับข้อมูลเพิ่มเติมเกี่ยวกับข้อปฏิบัติด้านความปลอดภัยที่เหมาะสม สามารถดูได้จากโฆษณา การปฏิบัติตามกฎข้อบังคับ โดยเข้าไปที่ [www.dell.com/regulatory\\_compliance](http://www.dell.com/regulatory_compliance)

### การถอดเชื่อมต่อสายไฟฟ้า



หมายเหตุ : [วิธีถอดเชื่อมต่อสายไฟ](#) Adobe® Flash® Player 3.1+ [Adobe.com](#) [ศูนย์บริการลูกค้า](#)

1. ปฏิบัติตามขั้นตอนในหัวข้อ [ก่อนทำงานกับส่วนประกอบภายในของคอมพิวเตอร์](#)
2. ถอด [ฝาครอบพอร์ต ATG](#) (ใช้ได้กับคอมพิวเตอร์ E6410 ATG เท่านั้น)
3. ถอด [แบตเตอรี่](#) ออก
4. ถอด [หน่วยความจำ](#) ออก
5. ถอด [ExpressCard](#) ออก
6. ถอด [อุปกรณ์ต่อเสียบ](#) ออก
7. ถอด [การ์ดเครือข่าย](#) ออก
8. ถอด [ฝาครอบบานพับ](#) ออก
9. ถอด [แผงฝาครอบ](#) ออก
10. ถอด [โมดูล Latitude ON™ Flash/CMG](#) ออก
11. ถอด [การ์ด WWAN](#) ออก
12. ถอด [การ์ด WLAN](#) ออก
13. ถอด [ถาดกระดุม](#) ออก
14. ถอด [ฝาครอบ LED](#) ออก
15. ถอด [คีย์บอร์ด](#) ออก
16. ถอด [ตัวสายลายนิ้วมือ](#)
17. ถอด [จอแสดงผล](#) ออก
18. ถอดเคส [ExpressCard](#) ออก
19. ถอด [ที่ถือ](#) ออก
20. ถอด [เบาะรอง](#) ออก
21. ถอดสายเคเบิลจ่ายไฟออกจากคอมพิวเตอร์

22. ยกพอร์ตจ่ายไฟขึ้นเพื่อถอดออกจากคอมพิวเตอร์

### การใส่เชื่อมต่อสายไฟฟ้าย้อนเข้าที่

ในการใส่เชื่อมต่อสายไฟฟ้าย้อนเข้าที่ ให้ทำย้อนลำดับขั้นตอนข้างต้น

## ตัวประมวลผล

คู่มือบริการ Dell™ Latitude™ E6410/E6410 ATG



คำเตือน : ก่อนทำงานกับส่วนประกอบภายในของคอมพิวเตอร์ กรุณาอ่านข้อมูลด้านความปลอดภัยที่ให้มาพร้อมกับคอมพิวเตอร์ก่อน สำหรับข้อมูลเพิ่มเติมเกี่ยวกับข้อปฏิบัติด้านความปลอดภัยที่เหมาะสม สามารถดูได้จากโฆษณา การปฏิบัติตามกฎข้อบังคับ โดยเข้าไปที่ [www.dell.com/regulatory\\_compliance](http://www.dell.com/regulatory_compliance)

## การถอดตัวประมวลผล



หมายเหตุ : ใช้โปรแกรม CSF (CPU Speed Step) ของ Adobe® Flash® Player 3.1+ จาก [www.adobe.com](http://www.adobe.com) เพื่อปรับความเร็ว

1. ปฏิบัติตามขั้นตอนในหัวข้อ [ก่อนทำงานกับส่วนประกอบภายในของคอมพิวเตอร์](#)
2. ถอด [ฝาครอบพอร์ต ATG](#) (ใช้ได้กับคอมพิวเตอร์ E6410 ATG เท่านั้น)
3. ถอด [แบตเตอรี่](#) ออก
4. ถอด [แผงฝาครอบ](#) ออก
5. ถอด [แผงระบายความร้อนและพัดลมตัวประมวลผล](#)
6. หมุนก้านล็อคตัวประมวลผลทวนเข็มนาฬิกา

7. ยกตัวประมวลผลขึ้นและถอดออกจากเครื่องคอมพิวเตอร์

## การใส่ตัวประมวลผลกลับเข้าที่

ในการใส่ตัวประมวลผลกลับเข้าที่ ให้ทำย้อนลำดับขั้นตอนข้างต้น

## การ์ด SD

คู่มือบริการ Dell™ Latitude™ E6410/E6410 ATG



**คำเตือน :** ก่อนทำงานกับส่วนประกอบภายในของคอมพิวเตอร์ กรุณาอ่านข้อมูลด้านความปลอดภัยที่ให้มาพร้อมกับคอมพิวเตอร์ก่อน สำหรับข้อมูลเพิ่มเติมเกี่ยวกับข้อปฏิบัติด้านความปลอดภัยที่เหมาะสม สามารถดูได้จากโฆษณา การปฏิบัติตามกฎข้อบังคับ โดยเข้าไปที่ [www.dell.com/regulatory\\_compliance](http://www.dell.com/regulatory_compliance)

---

### การถอดการ์ด SD



**หมายเหตุ :** [ดูคู่มือการถอดการ์ด SD](#) Adobe® Flash® Player 3.1+ [Adobe.com](http://Adobe.com) [คู่มือการถอดการ์ด SD](#)

1. ปฏิบัติตามขั้นตอนในหัวข้อ [ก่อนทำงานกับส่วนประกอบภายในของคอมพิวเตอร์](#)
2. กดการ์ด SD เข้าด้านในและปล่อยการ์ด SD
  
3. ดึงและถอดการ์ด SD ออกจากคอมพิวเตอร์

### การใส่การ์ด SD กลับเข้าที่

ในการใส่การ์ด SD กลับเข้าที่ ให้ทำย้อนลำดับขั้นตอนข้างต้น

---

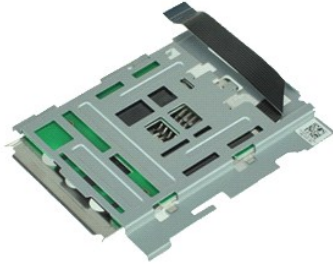
## เครื่องอ่านการ์ด SD

คู่มือบริการ Dell™ Latitude™ E6410/E6410 ATG



คำเตือน : ก่อนทำงานกับส่วนประกอบภายในของคอมพิวเตอร์ กรุณาอ่านข้อมูลด้านความปลอดภัยที่แนบมาพร้อมกับคอมพิวเตอร์ก่อน สำหรับข้อมูลเพิ่มเติมเกี่ยวกับข้อปฏิบัติด้านความปลอดภัยที่เหมาะสม สามารถดูได้จากโฆษณา การปฏิบัติตามกฎข้อบังคับ โดยเข้าไปที่ [www.dell.com/regulatory\\_compliance](http://www.dell.com/regulatory_compliance)

### การถอดเครื่องอ่านการ์ด SD



หมายเหตุ : ใช้โปรแกรม Adobe Flash Player 32-bit จาก [www.adobe.com](http://www.adobe.com) ในการอัปเดตเฟิร์มแวร์

1. ปฏิบัติตามขั้นตอนในหัวข้อ [ก่อนทำงานกับส่วนประกอบภายในของคอมพิวเตอร์](#)
2. ถอด [ฝาครอบพอร์ต ATG](#) (ใช้ได้กับคอมพิวเตอร์ E6410 ATG เท่านั้น)
3. ถอด [แบตเตอรี่](#) ออก
4. ถอด [หน่วยความจำ](#) ออก
5. ถอด [ExpressCard](#) ออก
6. ถอด [ออปติคัลไดรฟ์](#) ออก
7. ถอด [การ์ด โพรเซสเซอร์](#) ออก
8. ถอด [ฝาครอบบานพับ](#) ออก
9. ถอด [แผงฝาครอบ](#) ออก
10. ถอด [โมดูล Latitude ON™ Flash/CMG](#) ออก
11. ถอด [การ์ด WWAN](#) ออก
12. ถอด [การ์ด WLAN](#) ออก
13. ถอด [ถาดกระดุม](#) ออก
14. ถอด [ฝาครอบ LED](#) ออก
15. ถอด [คีย์บอร์ด](#) ออก
16. ถอด [ตัวอ่านลายนิ้วมือ](#) ออก
17. ถอด [เดจอสถ่วงมวล](#) ออก
18. ถอดเคส [ExpressCard](#) ออก
19. ถอด [เมนบอร์ด](#) ออก
20. ปลดสายของเครื่องอ่านการ์ด SD ออกจากเมนบอร์ด
21. ยกออกที่ยาวทั้ง 2 ด้านในขณะดึงเครื่องอ่านสมาร์ตการ์ดไปทางขวาของคอมพิวเตอร์
22. ถอดเครื่องอ่านสมาร์ตการ์ดออกจากคอมพิวเตอร์

### การใส่เครื่องอ่านการ์ด SD กลับเข้าที่

ในการใส่เครื่องอ่านการ์ด SD กลับเข้าที่ ให้ทำตามขั้นตอนข้างต้นย้อนกลับ

## ขีโมการัด

คู่มือบริการ Dell™ Latitude™ E6410/E6410 ATG



คำเตือน : ก่อนทำงานกับส่วนประกอบภายในของคอมพิวเตอร์ กรุณาอ่านข้อมูลด้านความปลอดภัยที่ให้มาพร้อมกับคอมพิวเตอร์ก่อน สำหรับข้อมูลเพิ่มเติมเกี่ยวกับข้อปฏิบัติด้านความปลอดภัยที่เหมาะสม สามารถดูได้จากโฆษณา การปฏิบัติตามกฎข้อบังคับ โดยเข้าไปที่ [www.dell.com/regulatory\\_compliance](http://www.dell.com/regulatory_compliance)

---

### การถอดขีโมการัด



หมายเหตุ : [ดูได้ที่ CSFD1444036](#) Adobe® Flash® Player 3.1+ [Adobe.com](http://Adobe.com) [ดูได้ที่ CSFD1444036](#)

1. ปฏิบัติตามขั้นตอนในหัวข้อ [ก่อนทำงานกับส่วนประกอบภายในของคอมพิวเตอร์](#)
2. ถอด [ฝาครอบขีโมการัด ATG](#) (ใช้ได้กับคอมพิวเตอร์ E6410 ATG เท่านั้น)
3. ถอด [ขีโมการัด](#) ออก
4. กดขีโมการัดและปล่อย

5. เลื่อนและถอดขีโมการัดออกจากคอมพิวเตอร์

### การใส่ขีโมการัดกลับเข้าที่

ในการใส่ขีโมการัดกลับเข้าที่ ให้ทำย้อนลำดับขั้นตอนข้างต้น

---

[ศูนย์บริการลูกค้า Dell ประเทศไทย](#)

## สมาร์ทการ์ด

คู่มือบริการ Dell™ Latitude™ E6410/E6410 ATG



คำเตือน : ก่อนทำงานกับส่วนประกอบภายในของคอมพิวเตอร์ กรุณาอ่านข้อมูลด้านความปลอดภัยที่ให้มาพร้อมกับคอมพิวเตอร์ก่อน สำหรับข้อมูลเพิ่มเติมเกี่ยวกับข้อปฏิบัติด้านความปลอดภัยที่เหมาะสม สามารถดูได้จากโฆษณา การปฏิบัติตามกฎข้อบังคับ โดยเข้าไปที่ [www.dell.com/regulatory\\_compliance](http://www.dell.com/regulatory_compliance)

---

## การถอดสมาร์ทการ์ด



หมายเหตุ : [ดูคู่มือการถอดสมาร์ทการ์ด](#) Adobe® Flash® Player 3.1+ [Adobe.com](#) [คู่มือการถอดสมาร์ทการ์ด](#)

1. ปฏิบัติตามขั้นตอนในหัวข้อ [ก่อนทำงานกับส่วนประกอบภายในของคอมพิวเตอร์](#)
2. ถอด [แบตเตอรี่ ATG](#) (ใช้ได้กับคอมพิวเตอร์ E6410 ATG เท่านั้น)
3. ดึงและถอดสมาร์ทการ์ดออกจากคอมพิวเตอร์

## การใส่สมาร์ทการ์ดกลับเข้าที่

ในการใส่สมาร์ทการ์ดกลับเข้าที่ ให้ทำย้อนลำดับขั้นตอนข้างต้น

---

[ศูนย์บริการลูกค้า Dell ประเทศไทย](#)

## เมนบอร์ด

คู่มือบริการ Dell™ Latitude™ E6410/E6410 ATG



**คำเตือน :** ก่อนทำงานกับส่วนประกอบภายในของคอมพิวเตอร์ กรุณาอ่านข้อมูลด้านความปลอดภัยที่แนบมาพร้อมกับคอมพิวเตอร์ก่อน สำหรับข้อมูลเพิ่มเติมเกี่ยวกับข้อปฏิบัติด้านความปลอดภัยที่เหมาะสม สามารถดูได้จากโฆษณา การปฏิบัติตามกฎข้อบังคับ โดยเข้าไปที่ [www.dell.com/regulatory\\_compliance](http://www.dell.com/regulatory_compliance)

## การถอดเมนบอร์ด



หมายเหตุ : ใช้โปรแกรม CSF Utility หรือ Adobe® Flash® Player 3.1+ [www.adobe.com](http://www.adobe.com) ในการดาวน์โหลด

1. ปฏิบัติตามขั้นตอนในหัวข้อ [ก่อนทำงานกับส่วนประกอบภายในของคอมพิวเตอร์](#)
2. ถอด [แผงครอบพอร์ต ATG](#) (ใช้ได้กับคอมพิวเตอร์ E6410 ATG เท่านั้น)
3. ถอด [แบตเตอรี่](#) ออก
4. ถอด [ซิมการ์ด](#) ออก
5. ถอด [การ์ด SD](#) ออก
6. ถอด [ExpressCard](#) ออก
7. ถอด [สมาร์ตการ์ด](#) ออก
8. ถอด [แผงครอบบานพับ](#) ออก
9. ถอด [แผงฝาครอบ](#) ออก
10. ถอด [อะแดปเตอร์ไฟ](#) ออก
11. ถอด [การ์ดจอ](#) ออก
12. ถอด [แผงครอบ LED](#) ออก
13. ถอด [คีย์บอร์ด](#) ออก
14. ถอด [ถาดกระดุม](#) ออก
15. ถอด [หน่วยความจำ](#) ออก
16. ถอด [การ์ด WWAN](#) ออก
17. ถอด [การ์ด WLAN](#) ออก
18. ถอด [โมดูล Latitude ON™ Flash/CMG](#) ออก
19. ถอด [ตัวอ่านลายนิ้วมือ](#)
20. ถอด [แผงระบายความร้อนและพัดลมตัวประมวลผล](#)
21. ถอด [ชุดจอแสดงผล](#) ออก
22. ถอด [ทัชแพด](#) ออก
23. ปลดขั้วต่อสายไฟที่ออกจากเมนบอร์ด
  
24. ปลดตัวอ่านสมาร์ตการ์ดและสาย IEEE 1394 จากเมนบอร์ด
  
25. ถอดสกรูที่ยึดเมนบอร์ดกับคอมพิวเตอร์ออก
  
26. เริ่มต้นจากมุมขวาทางด้านหลัง และแยกเมนบอร์ดออกจากขั้วต่อของบอร์ด I/O
27. ยกขอบด้านหลังของเมนบอร์ดขึ้นจนกว่าขั้วต่อทั้งหมดทางด้านซ้ายจะแยกออกจากกัน และเลื่อนเมนบอร์ดไปทางด้านหลัง และถอดออกจากคอมพิวเตอร์

## การใส่เมนบอร์ดกลับเข้าที่

ในการใส่เมนบอร์ดกลับเข้าที่ ให้ทำย้อนลำดับขั้นตอนข้างต้น

## การ์ด WLAN

คู่มือบริการ Dell™ Latitude™ E6410/E6410 ATG

**คำเตือน :** ก่อนทำงานกับส่วนประกอบภายในของคอมพิวเตอร์ กรุณาอ่านข้อมูลด้านความปลอดภัยที่ให้มาพร้อมกับคอมพิวเตอร์ก่อน สำหรับข้อมูลเพิ่มเติมเกี่ยวกับข้อปฏิบัติด้านความปลอดภัยที่เหมาะสม สามารถดูได้จากโฆษณา การปฏิบัติตามกฎข้อบังคับ โดยเข้าไปที่ [www.dell.com/regulatory\\_compliance](http://www.dell.com/regulatory_compliance)

### การถอดการ์ด WLAN



**หมายเหตุ :** [ดูขั้นตอนการถอดการ์ด WLAN](#) Adobe® Flash® Player 3.1+ [www.adobe.com/flashplayer](http://www.adobe.com/flashplayer)

1. ปฏิบัติตามขั้นตอนในหัวข้อ [ก่อนทำงานกับส่วนประกอบภายในของคอมพิวเตอร์](#)
2. ถอด [ฝาครอบพอร์ต ATG](#) (ใช้ได้กับคอมพิวเตอร์ E6410 ATG เท่านั้น)
3. ถอด [แบตเตอรี่](#) ออก
4. ถอด [แผงฝาครอบ](#) ออก
5. ถอดสายอากาศออกจากการ์ด WLAN
6. ถอดสกรูที่ยึดการ์ด WLAN เข้ากับเครื่องคอมพิวเตอร์ออก
7. ถอดการ์ด WLAN ออกจากเครื่องคอมพิวเตอร์

### การใส่การ์ด WLAN กลับเข้าที่

ในการใส่การ์ด WLAN กลับเข้าที่ ให้ทำย้อนลำดับขั้นตอนข้างต้น



## การ์ด WWAN

คู่มือบริการ Dell™ Latitude™ E6410/E6410 ATG

**คำเตือน :** ก่อนทำงานกับส่วนประกอบภายในของคอมพิวเตอร์ กรุณาอ่านข้อมูลด้านความปลอดภัยที่ให้มาพร้อมกับคอมพิวเตอร์ก่อน สำหรับข้อมูลเพิ่มเติมเกี่ยวกับข้อปฏิบัติด้านความปลอดภัยที่เหมาะสม สามารถดูได้จากโฆษณา การปฏิบัติตามกฎข้อบังคับ โดยเข้าไปที่ [www.dell.com/regulatory\\_compliance](http://www.dell.com/regulatory_compliance)

### การถอดการ์ด WWAN



**หมายเหตุ :** [ดูได้ที่ CSUDF4450256](#) Adobe® Flash® Player 3.1+ [www.adobe.com/flashplayer](http://www.adobe.com/flashplayer)

1. ปฏิบัติตามขั้นตอนในหัวข้อ [ก่อนทำงานกับส่วนประกอบภายในของคอมพิวเตอร์](#)
2. ถอด [ฝาครอบพอร์ต ATG](#) (ใช้ได้กับคอมพิวเตอร์ E6410 ATG เท่านั้น)
3. ถอด [แบตเตอรี่](#) ออก
4. ถอด [แผงฝาครอบ](#) ออก
5. ปลดสายอากาศใดๆ ที่อาจเชื่อมต่อกับการ์ด WWAN

6. ถอดสกรูที่ยึดการ์ด WWAN ในคอมพิวเตอร์

7. ถอดการ์ด WWAN ออกจากคอมพิวเตอร์

### การใส่การ์ด WWAN กลับเข้าที่

ในการใส่การ์ด WWAN กลับเข้าที่ ให้ทำย้อนลำดับขั้นตอนข้างต้น

## การทำงานกับส่วนประกอบภายในของคอมพิวเตอร์

คู่มือบริการ Dell™ Latitude™ E6410/E6410 ATG

- [ก่อนทำงานกับส่วนประกอบภายในของคอมพิวเตอร์](#)
- [เครื่องมือที่แนะนำให้ใช้](#)
- [การปิดคอมพิวเตอร์](#)
- [หลังจากทำงานกับส่วนประกอบภายในของคอมพิวเตอร์](#)

### ก่อนทำงานกับส่วนประกอบภายในของคอมพิวเตอร์

โปรดปฏิบัติตามคำแนะนำเพื่อความปลอดภัยต่อไปนี้เพื่อป้องกันความเสียหายที่อาจเกิดกับคอมพิวเตอร์และเพื่อความปลอดภัยของตัวเอง ให้ถือว่าแต่ละขั้นตอนที่ระบุในเอกสารนี้เป็นไปตามเงื่อนไขต่อไปนี้ นอก จากจะระบุไว้เป็นอย่างอื่น :

1. โปรดตรวจสอบว่าคุณได้ดำเนินการตามขั้นตอนทั้งหมดที่ระบุไว้ในส่วนนี้แล้ว
1. คุณได้อ่านข้อมูลด้านความปลอดภัยที่จัดส่งแบบมาพร้อมกับคอมพิวเตอร์ของคุณแล้ว
1. ส่วนประกอบสามารถเปลี่ยนได้ หรือในกรณีที่เกิดข้อขัดแย้งกัน สามารถติดตั้งโดยย้อนขั้นตอนการถอดประกอบ

- ⚠ **คำเตือน :** ก่อนทำงานกับส่วนประกอบภายในของคอมพิวเตอร์ กรุณาอ่านข้อมูลด้านความปลอดภัยที่นำมาพร้อมกับคอมพิวเตอร์ก่อน สำหรับข้อมูลเพิ่มเติมเกี่ยวกับข้อปฏิบัติด้านความปลอดภัยที่เหมาะสม สามารถดูได้จากโฮมเพจ การปฏิบัติตามกฎข้อบังคับ โดยเข้าไปที่ [www.dell.com/regulatory\\_compliance](http://www.dell.com/regulatory_compliance)
- ⚠ **ข้อควรระวัง :** การซ่อมแซมหลายส่วนควรดำเนินการโดยช่างผู้ชำนาญเท่านั้น คุณควรดำเนินการแก้ไขปัญหาและซ่อมแซมอย่างง่าย ตามที่อนุญาตในเอกสารประกอบของผลิตภัณฑ์ หรือตามที่แนะนำโดยทีมบริการและสนับสนุนทางออนไลน์และทางโทรศัพท์เท่านั้น การรับประกันสินค้าไมโครคอมพิวเตอร์ถึงความเสียหายที่เกิดจากการซ่อมบำรุงโดยบุคคลที่ไม่ได้รับอนุญาตจาก Dell อ่านและปฏิบัติตามคำแนะนำเพื่อความปลอดภัยที่มาพร้อมกับผลิตภัณฑ์
- ⚠ **ข้อควรระวัง :** เพื่อป้องกันไฟฟ้าสถิต ให้กำจัดไฟฟ้าสถิตในตัวคุณโดยการสวมสายรัดข้อมือป้องกันไฟฟ้าสถิต หรือให้สัมผัสพื้นผิวโลหะที่ไม่มีการเคลือบ เช่น ช่องต่อที่ด้านหลังของคอมพิวเตอร์ เป็นระยะๆ
- ⚠ **ข้อควรระวัง :** จำนวนอุปกรณ์และการ์ดต่างๆ ด้วยความระมัดระวัง ห้ามสัมผัสอุปกรณ์หรือหน้าสัมผัสของการ์ด จับการ์ดโดยจับที่ขอบหรือที่แผงยึดที่เป็นโลหะ ส่วนอุปกรณ์ เช่น ตัวประมวลผล ให้จับที่ขอบห้ามจับที่ขาอุปกรณ์
- ⚠ **ข้อควรระวัง :** เมื่อปลดสาย ให้ดึงที่ขั้วต่อหรือที่ตัวปลั๊ก อย่างที่ตัวสาย สายบางชนิดใช้ขั้วต่อแบบล็อกได้ เมื่อต้องการถอดสายชนิดนี้ออก ให้กดตัวล็อกก่อนที่จะดึงสายออก และในขณะที่ยังดึงขั้วต่อออก ให้ดึงออกตรงๆ เพื่อให้ขั้วต่อล็อกหรืออง นอกจากนี้ ก่อนที่จะเสียบปลั๊ก ให้ปลั๊กและช่องเสียบอยู่ในแนวเดียวกัน และเสียบในตำแหน่งที่ถูกต้อง
- 📄 **หมายเหตุ :** สีของคอมพิวเตอร์และของอุปกรณ์บางอย่างอาจไม่เหมือนกับสีที่แสดงในเอกสารนี้

เพื่อป้องกันไม่ให้อุปกรณ์ของคอมพิวเตอร์เสียหาย ให้ปฏิบัติตามขั้นตอนต่อไปนี้ก่อนทำงานกับส่วนประกอบภายในของคอมพิวเตอร์

1. ตรวจสอบว่าพื้นที่ผิวที่ใช้วางคอมพิวเตอร์นั้นเรียบและสะอาดเพื่อป้องกันไม่ให้ฝาครอบคอมพิวเตอร์มีรอยขีดข่วน
2. ปิดคอมพิวเตอร์ (กรุณาดูที่ [การปิดคอมพิวเตอร์](#))
3. ถอดคอมพิวเตอร์ออกจากขั้วต่อ (ต่อพ่วงอยู่) ให้ถอดคอมพิวเตอร์ออกจากขั้วต่อ

⚠ **ข้อควรระวัง :** ในการปลดสายเคเบิลเข้า ให้ถอดสายออกจากคอมพิวเตอร์ก่อน แล้วจึงถอดสายจากอุปกรณ์เคเบิลเข้า

4. ปลดสายเคเบิลเข้าทั้งหมดออกจากคอมพิวเตอร์
5. ถอดปลั๊กคอมพิวเตอร์และอุปกรณ์ต่างๆ ทั้งหมดที่ต่ออยู่กับคอมพิวเตอร์ออกจากเต้ารับไฟฟ้า
6. ถอดอะแดปเตอร์จากคอมพิวเตอร์ (ถ้ามี)
7. มัดผ้าจอบแสดงผลและพลิกคอมพิวเตอร์คว่ำลงบนพื้นผิวเรียบ

⚠ **ข้อควรระวัง :** คุณต้องถอดแบตเตอรี่หลักออกก่อนทำการบำรุงรักษาคอมพิวเตอร์ เพื่อป้องกันไม่ให้น้ำมันกรดเสียหาย

8. ถอด [แบตเตอรี่หลัก](#)
9. หายใจผ่านคอมพิวเตอร์ขึ้น
10. เปิดจอแสดงผล
11. กดปุ่มเปิด/ปิดเครื่องเพื่อตรวจวัดเมนบอร์ด

⚠ **ข้อควรระวัง :** เพื่อป้องกันไฟฟ้าดูด ให้ถอดปลั๊กคอมพิวเตอร์ออกจากเต้ารับทุกครั้งก่อนจะเปิดหน้าจอแสดงผล

⚠ **ข้อควรระวัง :** ก่อนที่จะสัมผัสชิ้นส่วนภายในของคอมพิวเตอร์ ให้คายประจุไฟฟ้าสถิตจากตัวคุณโดยการจับที่พื้นผิวโลหะที่ไม่มีการเคลือบ เช่น โลหะที่ด้านหลังของคอมพิวเตอร์ ในระหว่างปฏิบัติงาน ให้คอยสัมผัสพื้นผิวโลหะที่ไม่มีการเคลือบเป็นระยะๆ เพื่อคายประจุไฟฟ้าสถิตซึ่งอาจสร้างความเสียหายกับส่วนประกอบภายในได้

12. ถอด [ExpressCards](#) หรือ [สโมลการ์ดการ์ด](#) ที่ติดตั้งไว้ออกจากสล็อต
13. ถอด [การ์ดไอวีพอล](#)

### เครื่องมือที่แนะนำให้ใช้

ขั้นตอนต่างๆ ในเอกสารนี้จำเป็นต้องใช้เครื่องมือต่อไปนี้ :

1. ไขควงปากแบนขนาดเล็ก
1. ไขควงหัวแฉกเบอร์ 0
1. ไขควงหัวแฉกเบอร์ 1
1. แห้งพลาสติกขนาดเล็กสำหรับมัด

### การปิดคอมพิวเตอร์

⚠ **ข้อควรระวัง :** เพื่อป้องกันการสูญหายของข้อมูล ให้บันทึกและปิดไฟล์ทั้งหมดที่เปิดอยู่ และออกจากโปรแกรมต่างๆ ก่อนที่จะปิดคอมพิวเตอร์

1. มีระบบปฏิบัติการ :

1 ใน Windows 7®:

คลิก Start  และคลิก Shut Down

1 ใน Windows Vista® :

คลิกที่ Start  แล้วคลิกลูกศรที่มุมขวาล่างของเมนู Start ดังภาพที่แสดงไว้ด้านล่าง แล้วคลิก Shut Down



1 ใน Windows® XP :

คลิก Start → ปิดคอมพิวเตอร์ → ปิดคอมพิวเตอร์

คอมพิวเตอร์จะปิดหลังจากเสร็จสิ้นขั้นตอนการปิดระบบปฏิบัติการ

2. ตรวจสอบว่าได้ปิดคอมพิวเตอร์และอุปกรณ์ทั้งหมดที่ต่ออยู่กับคอมพิวเตอร์แล้ว ถ้าหลังจากปิดระบบปฏิบัติการแล้ว คอมพิวเตอร์และอุปกรณ์ที่ต่ออยู่ไม่ได้ปิดการทำงานโดยอัตโนมัติ ให้กดปุ่มเปิด/ปิดค้างไว้ประมาณ 4 วินาทีเพื่อปิดคอมพิวเตอร์พร้อมทั้งอุปกรณ์ที่ต่ออยู่

---

## หลังจากทำงานกับส่วนประกอบภายในของคอมพิวเตอร์

หลังจากที่คุณดำเนินการเปลี่ยนชิ้นส่วนใดๆ เสร็จสิ้นแล้ว ตรวจสอบว่าคุณได้ต่ออุปกรณ์ภายนอก การ์ด และสายใดๆ ก่อนที่จะเปิดเครื่องคอมพิวเตอร์ของคุณ



**ข้อควรระวัง :** เพื่อไม่ให้คอมพิวเตอร์ชำรุดเสียหาย ให้ใช้เฉพาะแบตเตอรี่ที่ออกแบบขึ้นสำหรับคอมพิวเตอร์ Dell รุ่นนี้ โดยเฉพาะเท่านั้น ห้ามใช้แบตเตอรี่ที่ออกแบบขึ้นสำหรับคอมพิวเตอร์รุ่นอื่นๆ ของ Dell

1. ต่ออุปกรณ์ต่อพ่วง เช่น ตัวจำลองพอร์ต, battery slice หรือ media base แล้วใส่การ์ด เช่น ExpressCard กลับเข้าที่
2. เสียบสายโทรศัพท์หรือสายเครือข่ายเข้ากับคอมพิวเตอร์



**ข้อควรระวัง :** สำหรับการเสียบสายเครือข่าย ให้เสียบสายเข้ากับอุปกรณ์เครือข่ายก่อน แล้วจึงเสียบสายอีกด้านเข้ากับคอมพิวเตอร์

3. ใส่แบตเตอรี่กลับเข้าที่
4. เสียบปลั๊กคอมพิวเตอร์และอุปกรณ์ต่างๆ ทั้งหมดที่ต่ออยู่กับคอมพิวเตอร์เข้ากับเต้ารับไฟฟ้า
5. เปิดคอมพิวเตอร์

---

[\[ภาษาไทย\] Dell ทรัพยากร](#)